



РОССИЙСКАЯ ФЕДЕРАЦИЯ
ХАНТЫ-МАНСИЙСКИЙ АВТОНОМНЫЙ ОКРУГ-ЮГРА
ТЮМЕНСКАЯ ОБЛАСТЬ
АДМИНИСТРАЦИЯ ХАНТЫ-МАНСИЙСКОГО РАЙОНА
ДЕПАРТАМЕНТ СТРОИТЕЛЬСТВА, АРХИТЕКТУРЫ И ЖКХ

П Р И К А З

от 28.12.2020
г. Ханты-Мансийск

№254-н

Об утверждении документации по планировке территории для размещения объекта:
«Линейные коммуникации для кустовой площадки №252у Приобского месторождения Правый берег»

В соответствии со статьей 45 Градостроительного кодекса Российской Федерации, Федеральным законом от 06.10.2003 №131-ФЗ «Об общих принципах организации местного самоуправления в Российской Федерации», руководствуясь Уставом Ханты - Мансийского района, пунктом 16 Положения о департаменте строительства, архитектуры и ЖКХ (в редакции Решения Думы Ханты-Мансийского района от 31.01.2018 №241), учитывая обращение ООО «РН-Юганскнефтегаз» для ПАО «НК» Роснефть» от 09.12.2020 №03/06-04-4930 (№03-Вх-2187 от 16.12.2020) приказываю:

1. Утвердить проект планировки и проект межевания территории для размещения объекта: «Линейные коммуникации для кустовой площадки №252у Приобского месторождения Правый берег» согласно Приложениям 1, 2, 3, 4 к настоящему приказу.
2. Департаменту строительства, архитектуры и ЖКХ разместить проект в информационной системе обеспечения градостроительной деятельности.
3. Опубликовать настоящий приказ в газете «Наш район» и разместить на официальном сайте администрации Ханты-Мансийского района.
4. Контроль за выполнением приказа оставляю за собой.

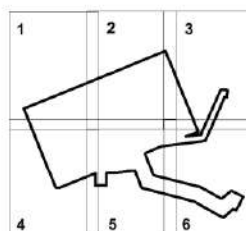
Заместитель главы
Ханты-Мансийского района,
директор департамента
строительства, архитектуры и ЖКХ



Р.Ш. Речапов

Проект планировки территории
для размещения объекта, расположенного на территории Ханты-Мансийского района
«Линейные коммуникации для кустовой площадки № 252у Приобского месторождения
Правый берег»
Землепользователь ПАО "НК "Роснефть"
Основная часть

Схема расположения объекта на листах



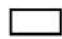







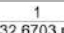
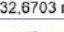

Экспликация зон планируемого размещения линейных объектов

Номер	Наименование
1	Линейные коммуникации для кустовой площадки № 252у Приобского месторождения Правый берег

Экспликация проектируемых линейных объектов

Номер	Наименование
1	Куст скважин №252у
2	Автомобильная дорога к кусту скважин №252у
3	Нефтегазосборные сети куст №252у- т.вр.куст №252у
4	ВЛ 6 кВ на куст №252у (ВОЛС)

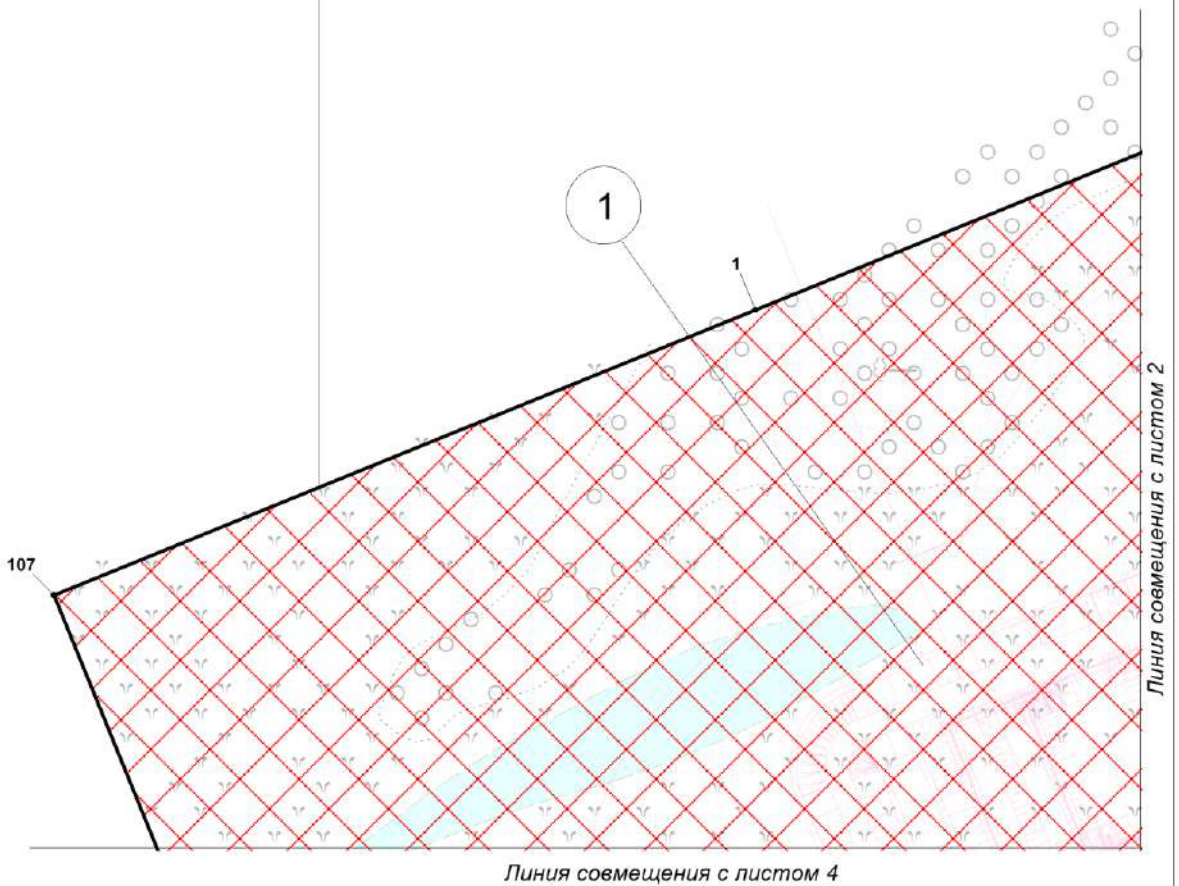
УСЛОВНЫЕ ОБОЗНАЧЕНИЯ

	- границы территорий, в отношении которой осуществляется подготовка проекта планировки		оси проектируемых ВЛ 6 кВ (ВОЛС)
	3 - номера характерных точек границ зон планируемого размещения линейных объектов		оси проектируемых: куста скважин №252у
	1 номер линейного объекта		оси проектируемых нефтегазосборных сетей
	границы зон планируемого размещения линейных объектов		оси проектируемой автомобильной дороги к кусту скважин №252у
	1 номер зоны планируемого размещения объектов		
	32,6703 га площадь зоны планируемого размещения линейных объектов		
	граница кадастрового деления		

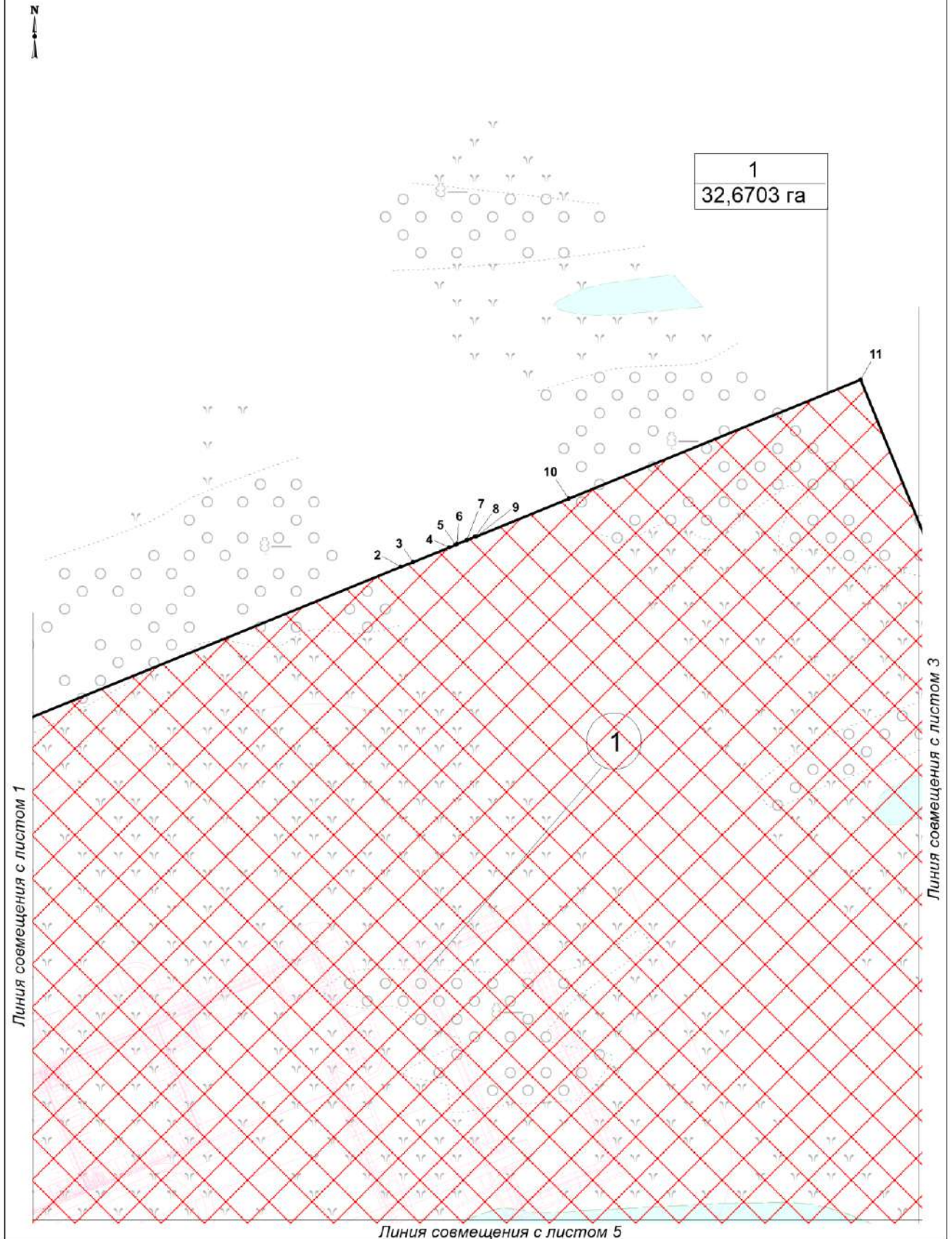
Чертеж границ зон
планируемого размещения линейных объектов
М 1: 2 000



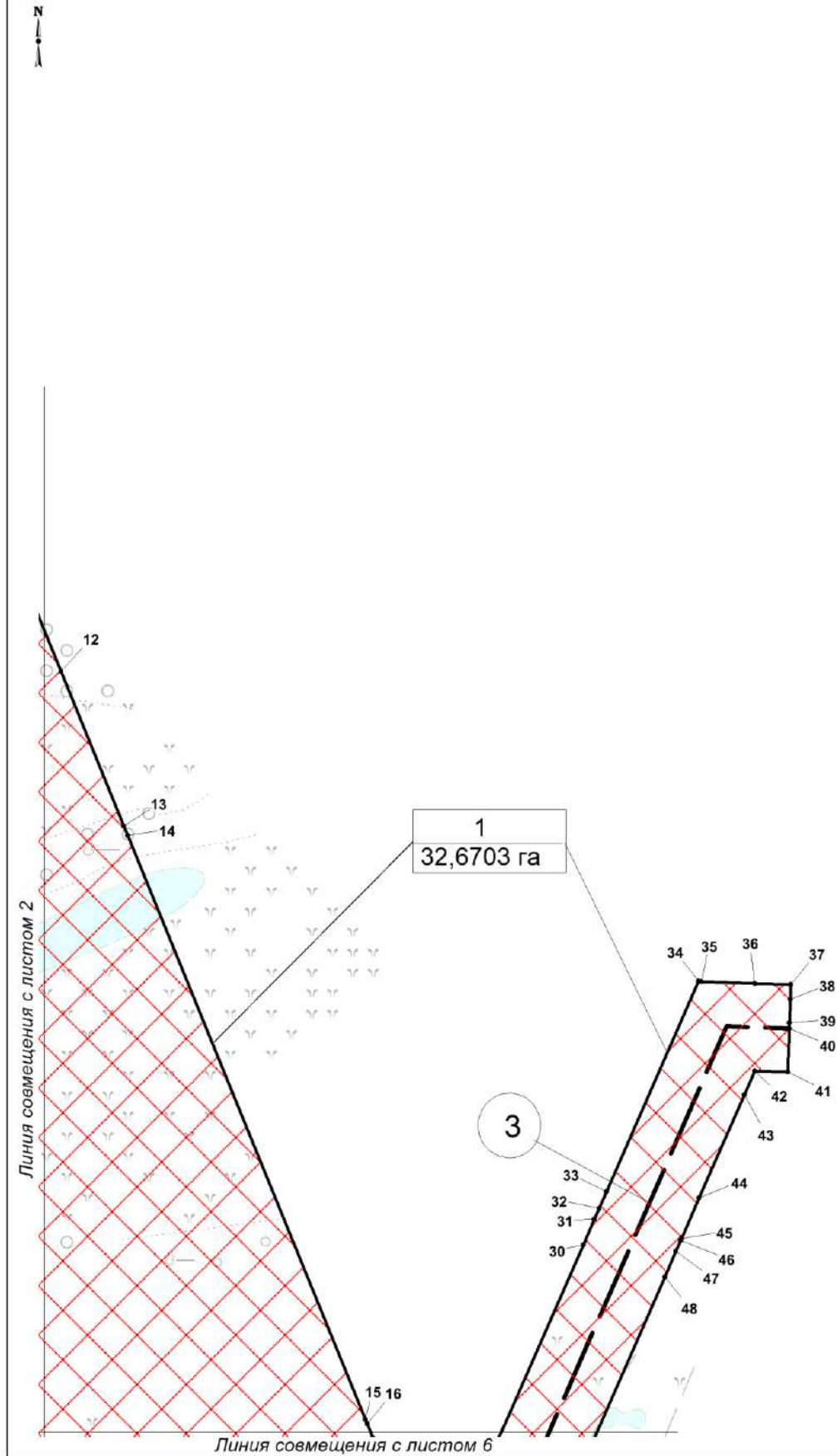
1
32,6703 га



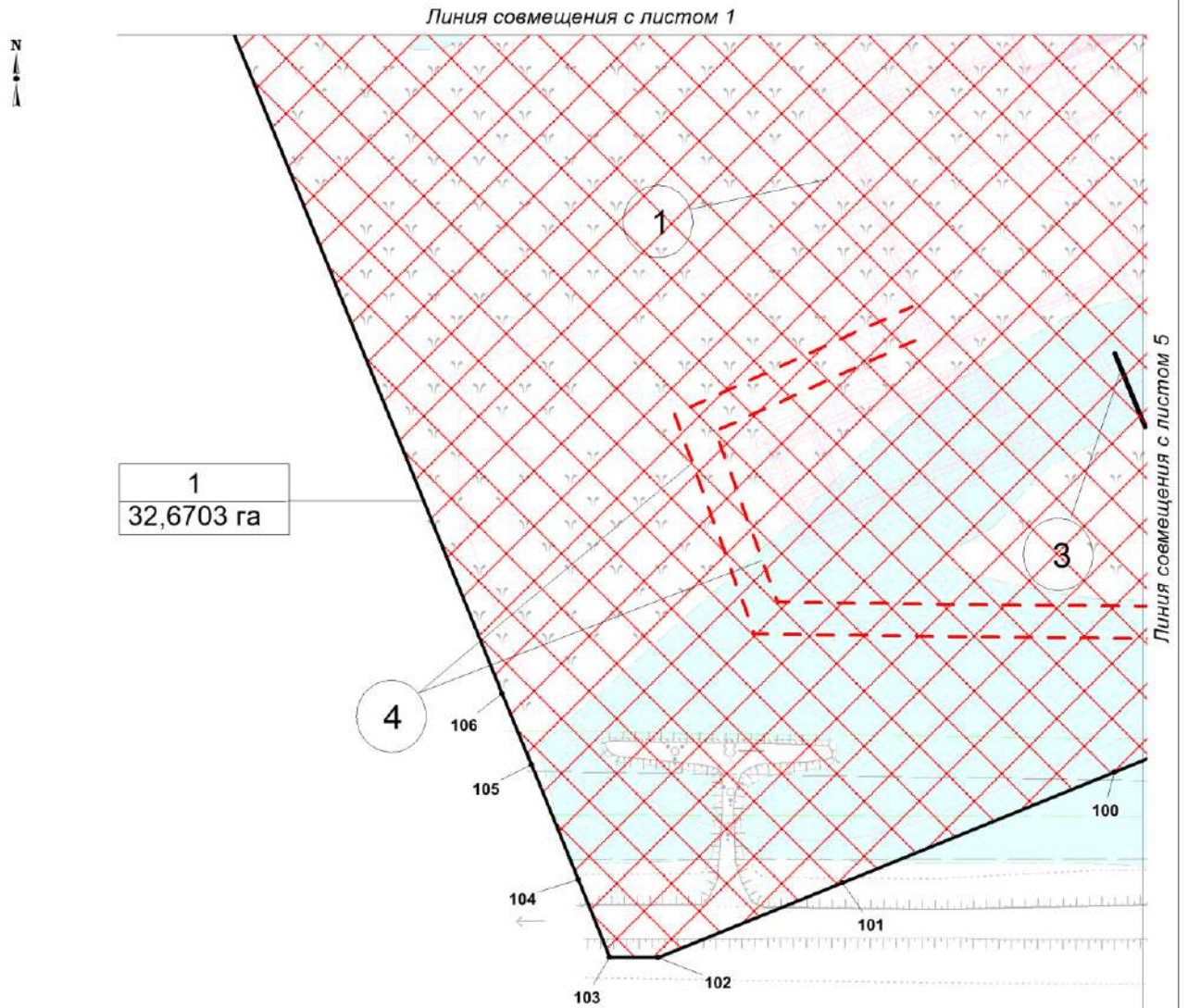
Чертеж границ зон
планируемого размещения линейных объектов
М 1: 2 000



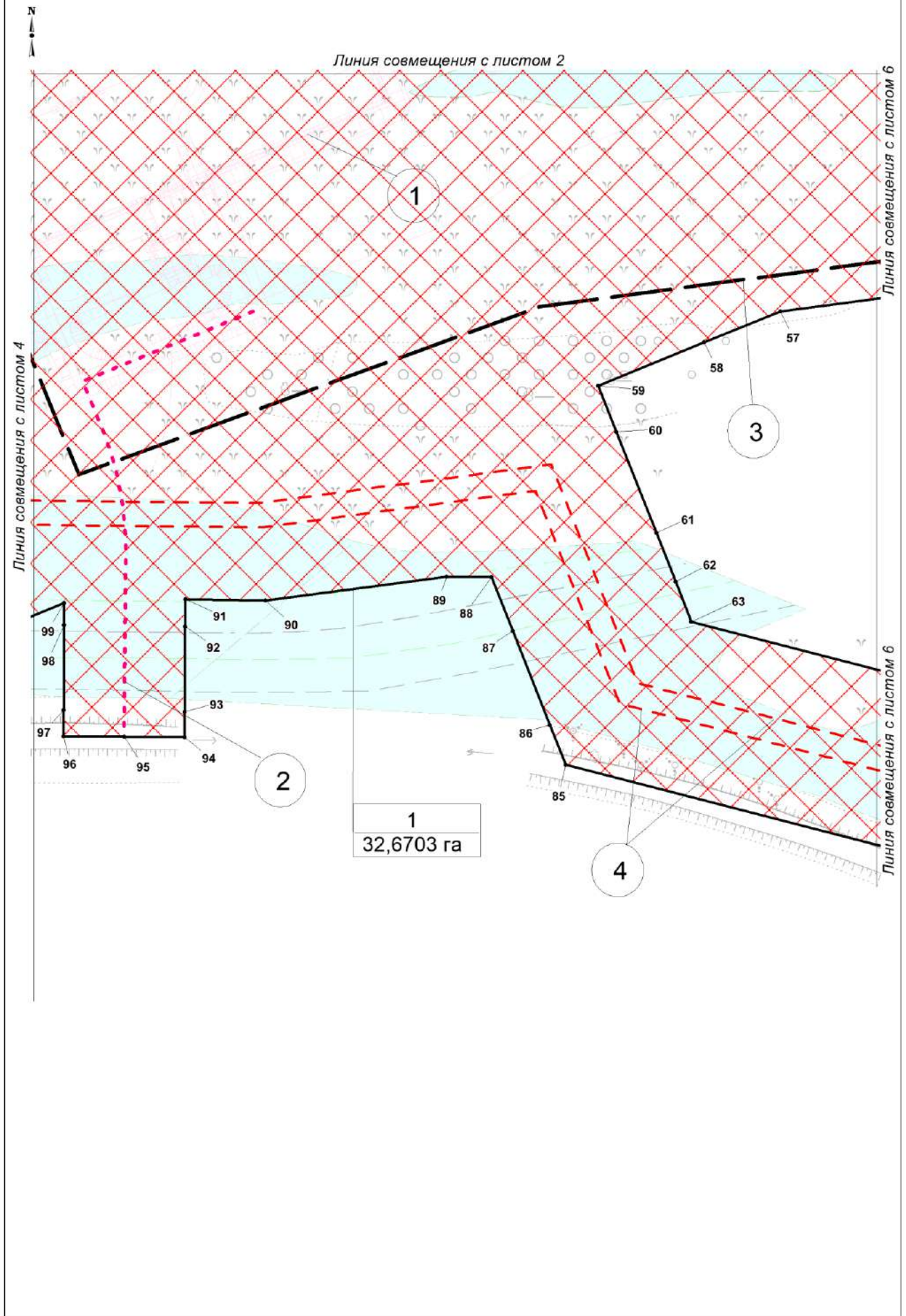
Чертеж границ зон
планируемого размещения линейных объектов
М 1: 2 000



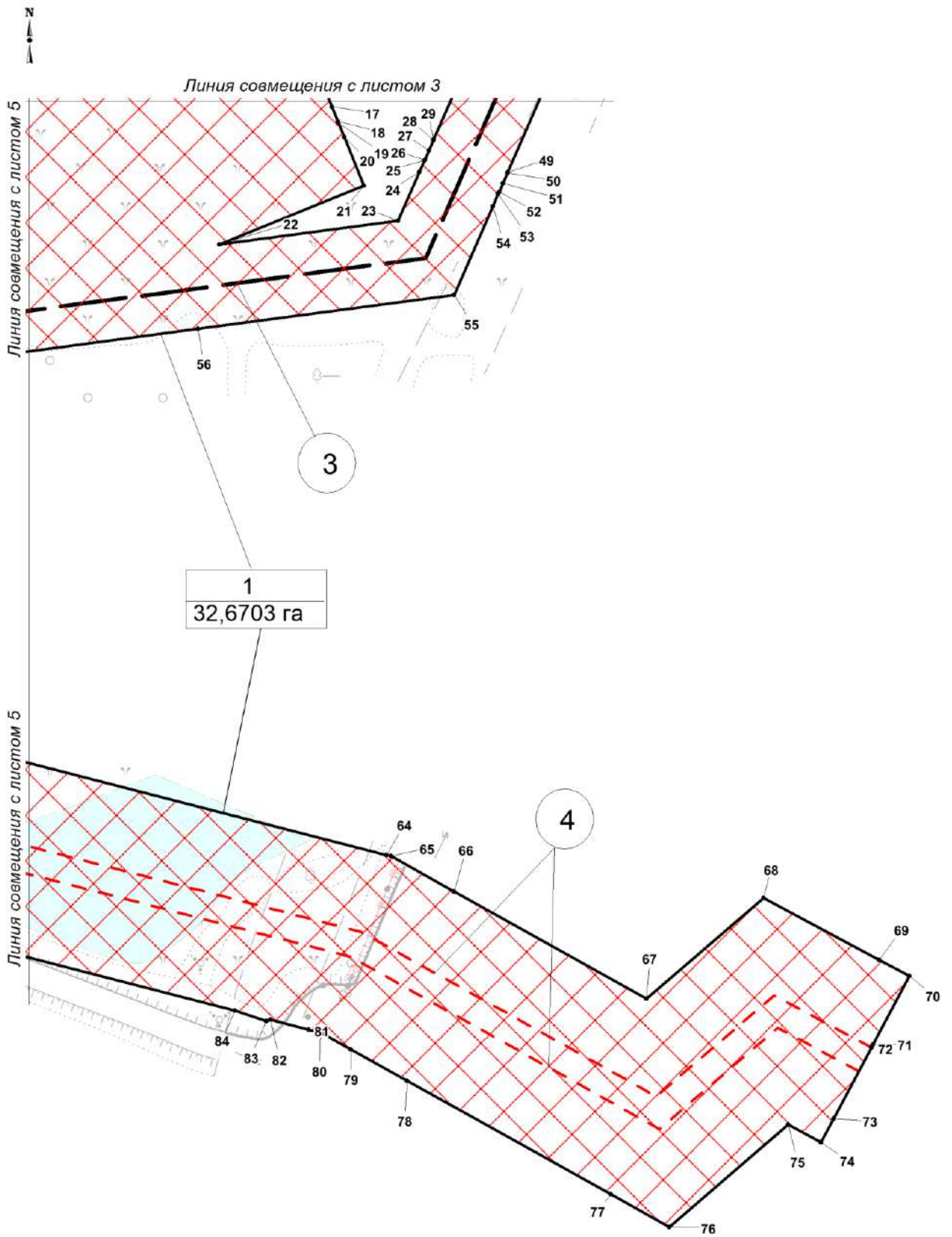
Чертеж границ зон
планируемого размещения линейных объектов
М 1: 2 000



Чертеж границ зон
планируемого размещения линейных объектов
М 1: 2 000



Чертеж границ зон
планируемого размещения линейных объектов
М 1: 2 000



**Положение о размещении линейного объекта
«Линейные коммуникации для кустовой площадки № 252у
Приобского месторождения Правый берег»**

I. Проект планировки

1.1 Наименование, основные характеристики (категория, протяженность, проектная мощность, пропускная способность, грузонапряженность, интенсивность движения) и назначение планируемых для размещения линейных объектов, подлежащих реконструкции в связи с изменением их местоположения

Документацией по планировке территории «Линейные коммуникации для кустовой площадки № 252у Приобского месторождения Правый берег» (далее проектируемый объект) предусматривается строительство следующих объектов:

Куст скважин № 252у;

Нефтегазосборные сети куст №252у- т.вр.куст №252у;

Автомобильная дорога к кусту скважин №252у;

ВЛ 6 кВ на куст №252у;

Проектом предусматривается строительство ВОЛС по проектируемым ВЛ.

Таблица 1

Характеристики проектируемых линейных объектов

Наименование объекта	Характеристика
Нефтегазосборные сети куст №252у- т.вр.куст №252у	Назначение - нефтегазосборный трубопровод для транспорта газожидкостной смеси от куста скважин №252у до подключения к свободной задвижке DN500 PN40 на проектном узле задвижек №2 (расширение существующего узла 54Б) Диаметр трубопровода – 159х6 мм Протяженность трубопровода – 730 м Транспортируемая среда – вода+нефть+газ Рабочее давление – 4,0 Мпа Проектная мощность – 436,5 м3/сут Пропускная способность – 1466 м3/сут
Автомобильная дорога к кусту скважин №252у	Категория – IVв Протяженность – 144,0 м Основная расчетная скорость – 30 км/ч Число полос движения – 1

Наименование объекта	Характеристика
	Ширина проезжей части – 4,5 м Количество водопропускных сооружений – 1 шт Ширина обочин – 2 м Поперечные уклоны проезжей части – 35‰ Наибольший продольный уклон – 25‰
ВЛ 6 кВ на куст №252у	Назначение - электроснабжение потребителей куста скважин №252у Протяженность – 2070 м

Назначение проектируемого объекта - сбор и транспорт продукции скважин с куста скважин №252у по герметизированной однострунной системе до подключения к существующей системе нефтесбора.

1.2 Перечень субъектов Российской Федерации, перечень муниципальных районов, городских округов в составе субъектов Российской Федерации, перечень поселений, населенных пунктов, внутригородских территорий городов федерального значения, на территориях которых устанавливаются зоны планируемого размещения линейных объектов

Зона планируемого размещения проектируемого объекта находится на межселенной территории, на землях лесного фонда, находящихся в ведении территориального отдела: Самаровского лесничества (Ханты-Мансийское участковое лесничество, Пойменное урочище), землях сельскохозяйственного назначения, землях промышленности, находящихся в ведении Муниципального образования Селяйрово Ханты-мансийского района.

В административном отношении территория проектируемого объекта расположена в границах Приобского месторождения нефти Ханты-Мансийского района Ханты-Мансийского автономного округа – Югры.

В географическом отношении ближайший крупный населенный пункт с. Селяйрово расположен в:

- 8,2 км северо-восточнее от начала трассы НГС, конца трассы ВЛ6кВ;
- 7,1 км северо-восточнее от конца трассы НГС;
- 7,7 км северо-восточнее от начала ВЛ6 кВ (расстояние измерено по внутрипромысловым дорогам, дорогам общего пользования до границы застройки). Проезд к району работ осуществляется от федеральной автодороги «Тюмень – Ханты-Мансийск», съезд с которой расположен в 48,0 км юго-восточнее относительно местоположения проектируемых объектов (расстояние измерено по внутрипромысловым дорогам).

1.3 Перечень координат характерных точек границ зон планируемого размещения линейного объекта

Координаты границ земельных участков, необходимых для размещения проектируемого объекта, в графических материалах определены в местной системе координат Ханты-Мансийского автономного округа Югры МСК-86.

Перечень координат характерных точек границ зоны планируемого размещения

Номер	X	Y
1	992260,49	2726359,67
2	992386,91	2726603,35
3	992389,28	2726607,98
4	992396,30	2726621,46
5	992397,56	2726623,89
6	992397,82	2726624,43
7	992399,79	2726628,18
8	992401,33	2726631,16
9	992401,50	2726631,48
10	992419,66	2726666,56
11	992476,74	2726776,53
12	992410,27	2726811,02
13	992359,49	2726837,35
14	992356,33	2726838,98
15	992164,41	2726938,61
16	992162,99	2726939,33
17	992158,46	2726941,69
18	992153,26	2726944,33
19	992152,88	2726944,53
20	992147,78	2726947,24
21	992130,36	2726956,20
22	992103,63	2726904,67
23	992118,54	2726970,10
24	992137,34	2726976,35
25	992141,70	2726977,79
26	992142,00	2726977,88
27	992145,68	2726979,11
28	992149,59	2726980,41
29	992149,88	2726980,51
30	992230,88	2727007,44
31	992239,91	2727010,39
32	992243,79	2727011,70
33	992249,72	2727013,64
34	992324,44	2727038,49

Номер	X	Y
35	992324,47	2727039,51
36	992325,50	2727057,83
37	992326,20	2727070,09
38	992321,15	2727070,37
39	992313,27	2727070,82
40	992311,22	2727070,94
41	992296,24	2727071,78
42	992295,59	2727060,59
43	992287,20	2727057,71
44	992250,49	2727045,52
45	992236,13	2727040,78
46	992235,33	2727040,50
47	992231,44	2727039,20
48	992222,41	2727036,26
49	992140,28	2727008,96
50	992140,05	2727008,85
51	992135,98	2727007,51
52	992132,67	2727006,44
53	992131,91	2727006,15
54	992127,21	2727004,67
55	992093,03	2726993,25
56	992071,72	2726899,62
57	992048,78	2726798,87
58	992033,12	2726768,70
59	992011,31	2726726,68
60	991993,09	2726735,87
61	991953,06	2726756,18
62	991933,78	2726765,99
63	991917,69	2726774,04
64	991883,26	2726987,54
65	991883,04	2726989,13
66	991872,11	2727013,70
67	991839,03	2727088,46
68	991880,20	2727128,48
69	991861,29	2727173,39
70	991856,32	2727185,21
71	991829,57	2727173,99
72	991828,67	2727173,65
73	991801,01	2727162,01
74	991791,79	2727158,11
75	991797,15	2727145,39
76	991755,26	2727104,72
77	991765,29	2727082,13
78	991800,36	2727002,78

Номер	X	Y
79	991810,09	2726980,80
80	991815,33	2726969,02
81	991816,02	2726964,57
82	991818,38	2726950,03
83	991817,81	2726948,60
84	991820,55	2726936,51
85	991854,24	2726727,72
86	991869,96	2726719,71
87	991907,33	2726700,89
88	991928,51	2726690,12
89	991927,01	2726671,65
90	991910,51	2726598,21
91	991907,85	2726565,16
92	991896,66	2726566,10
93	991861,65	2726569,15
94	991851,08	2726570,07
95	991848,97	2726545,18
96	991846,83	2726520,24
97	991857,66	2726519,27
98	991892,73	2726516,24
99	991901,70	2726515,37
100	991891,03	2726494,77
101	991849,31	2726414,38
102	991821,11	2726360,00
103	991819,94	2726345,15
104	991842,85	2726333,26
105	991876,88	2726315,70
106	991897,81	2726304,77
107	992161,25	2726168,18

1.4 Перечень координат характерных точек границ зон планируемого размещения линейных объектов, подлежащих реконструкции в связи с изменением их местоположения

Проектом планировки территории не предусматривается реконструкция проектируемых объектов.

1.5 Предельные параметры разрешенного строительства, реконструкции объектов капитального строительства, входящих в состав линейного объекта в границах зон его планируемого размещения

Предельные (минимальные и (или) максимальные) размеры земельных участков и предельные параметры разрешенного строительства, реконструкции объектов капитального строительства не подлежат установлению.

Учитывая основные технические характеристики проектируемого объекта, проектом планировки территории определены границы зоны его планируемого размещения.

Общая зона планируемого размещения проектируемого объекта составляет 32,6703 га.

Границы зоны планируемого размещения объекта установлена в соответствии с требованиями действующих норм отвода и учтена при разработке рабочего проекта.

1.6 Информация о необходимости осуществления мероприятий по защите сохраняемых объектов капитального строительства, существующих и строящихся на момент подготовки проекта планировки территории, а также объектов капитального строительства, планируемых к строительству в соответствии с ранее утвержденной документацией по планировке территории, от возможного негативного воздействия в связи с размещением линейных объектов

Безопасность в районах прохождения промысловых трубопроводов обеспечивается расположением их на соответствующих расстояниях от объектов инфраструктуры, что обеспечивает сохранность действующих трубопроводов при строительстве новых, безопасность при проведении работ и надежность трубопроводов в процессе эксплуатации.

Вариантность выбора места размещения линейных объектов не рассматривалась т.к. проектируемый объект технологически привязан к объектам сложившейся инфраструктуры (продолжение разработки и обустройства Приобского месторождения, прохождение вдоль существующих коридоров коммуникаций).

Осуществление мероприятий по сохранению объектов капитального строительства (существующих и строящихся на момент подготовки проекта планировки территории) и объектов капитального строительства, планируемых к строительству в соответствии с ранее утвержденной документацией при планировке территории, не предусмотрено.

1.7 Информация о необходимости осуществления мероприятий по сохранению объектов культурного наследия и территории традиционного природопользования коренных малочисленных народов Севера, Сибири и Дальнего Востока от возможного негативного воздействия в связи с размещением линейного объекта

Согласно Заклчению Службы государственной охраны объектов культурного наследия ХМАО-Югры № 20-5385 от 23.11.2020г. на территории размещения проектируемого объекта, объекты культурного наследия, включенного в Единый государственный реестр объектов культурного наследия Российской Федерации, выявленные объекты культурного наследия и объекты, обладающие признаками объекта культурного наследия, отсутствуют.

В соответствии с письмом Департамента недропользования и природных ресурсов Ханты-Мансийского автономного округа-Югры № 12-Исх-28049 от 28.10.2020г. проектируемый объект не находится в границах территорий традиционного природопользования коренных малочисленных народов Севера регионального значения в Ханты-Мансийском автономном округе – Югре.

1.8 Информация о необходимости осуществления мероприятий по охране окружающей среды

Проектируемый объект не пересекает водоохранную зону и прибрежную защитную полосу водных объектов:

Для уменьшения воздействия на водотоки предусмотрены следующие мероприятия:

выполнение строительно-монтажных работ с применением гусеничной техники должно осуществляться в зимний период для уменьшения воздействия строительной техники на растительный береговой покров; в остальные сезоны года строительно-монтажные работы, движение транспорта и строительной техники должно осуществляться только по существующим автомобильным дорогам, зимникам и временным вдольтрассовым проездам;

все отходы защитных материалов, остатки горюче-смазочных материалов тщательно должны собираться в передвижное оборудование (мусоросборники, емкости для сбора отработанных горюче-смазочных материалов) и вывозиться в места, согласованные с соответствующими муниципальными органами и органами государственной власти Российской Федерации;

после завершения строительства выполняются рекультивационные работы.

Организационный сброс стоков или загрязняющих веществ на поверхность земли и в водотоки не производится. Попадание загрязняющих веществ в водные объекты в результате размыва и выноса ливневыми и тальными водами возможно лишь при неправильном хранении строительных материалов и аварийных утечек дизтоплива работающих механизмов в период строительства.

На всех этапах работ осуществляется входной, операционный и приемочный контроль качества строительства, а также проводится своевременный профилактический осмотр, ремонт и диагностика оборудования, трубопроводов и арматуры.

Ущерб окружающей среде может быть нанесен лишь в аварийных случаях, но для их предотвращения предусмотрены все возможные мероприятия в соответствии с требованиями законодательства Российской Федерации.

Для уменьшения негативного воздействия на окружающую среду проектом планировки предусмотрено:

- сокращение площади отводимых земель, путем размещения объектов в общем коридоре коммуникаций;

- размещение проектируемых объектов на малоценных землях вне участков распространения ценных в экологическом отношении лесов;

- производство работ в зимний период;

- организация мест сбора и временного хранения отходов;

- утилизация промышленных и бытовых отходов;

- рекультивация земель, нарушенных при строительстве проектируемых объектов;

Мероприятия по охране атмосферного воздуха включают:

- сокращение выбросов загрязняющих веществ от всех стационарных и передвижных источников. Содержание вредных веществ в воздухе рабочей зоны не должно превышать значений предельно допустимой концентрации;

- временное накопление обтирочного материала, отходов изоляции и мусора от бытовых помещений в металлических контейнерах;

- недопущение сжигания различных видов отходов вне специальных устройств, оборудованных системой газоочистки продуктов сжигания;

- обеспечение постоянного учета контроля работы всех видов транспорта, хранения и отпуска горючесмазочных материалов (далее – ГСМ);

- осуществление заправки и ремонта техники на специально оборудованных для этих целей площадках и базах.

Для уменьшения воздействия на растительный и животный мир прилегающей территории документацией по планировке территории предусмотрено:

- соблюдение норм землеотводов и минимизация расчищаемых при строительстве площадок;

- соблюдение противопожарных норм;

- предотвращение развития эрозионных процессов;

- предотвращение локальных разливов ГСМ;

- контроль за движением транспорта в период строительства;

- сведение к минимуму загрязнения воздуха в процессе строительства и эксплуатации;

- плановое проведение строительных работ при устойчивых отрицательных температурах и достаточном по мощности снежном покрове, позволяющее избежать нарушение травяно-кустарничкового покрова;

- движение транспорта только по зимникам и дорогам с временным грунтовым покрытием;

- запрет на разведение костров и другие работы с открытым огнем за пределами специально отведенных мест;

- мониторинг и контроль гидрологического режима и состава грунтовых вод;

- техническая и биологическая рекультивация нарушенных земель;

- организация мест временного складирования отходов;

- удаление с территории строительства всех временных устройств, очистка от отходов производства и потребления, возникающих в процессе

строительных работ и вывоз отходов на специализированные предприятия и полигоны.

1.9 Информация о необходимости осуществления мероприятий по защите территорий от чрезвычайных ситуаций природного и техногенного характера, в том числе по обеспечению пожарной безопасности и гражданской обороне

Мероприятия, направленные на уменьшение риска чрезвычайных ситуаций на проектируемом объекте включают в себя мероприятия по предотвращению разгерметизации оборудования и трубопроводов, мероприятия по предупреждению развития аварий и локализации выбросов опасных веществ, мероприятия по взрывопожаробезопасности.

В целях обеспечения защиты основных производственных фондов снижения возможных потерь и разрушений в чрезвычайных условиях проектом планировки предусматривается:

- внедрение технологических процессов и конструкций, обеспечивающих снижение образования аварийных ситуаций и защиту оборудования, аппаратуры и приборов в чрезвычайных условиях;
- разработка и строгое соблюдение графиков и инструкций по безаварийной остановке производства в случае внезапного отключения или прекращения подачи электроэнергии;
- планирование действий руководящего, командно-начальствующего состава, штаба, служб и формирований гражданской обороны по защите рабочих и служащих предприятий;
- обучение персонала выполнению работ по ликвидации аварий;
- обеспечение всех рабочих и служащих средствами индивидуальной защиты, их хранение и поддержание в готовности;
- организация и поддержание в постоянной готовности системы оповещения рабочих и служащих об опасности, порядок доведения до них установленных сигналов оповещения;

Выделены следующие меры, направленные на предупреждение развития аварий и локализацию выбросов опасных веществ:

- в случае разлива нефтепродуктов данный участок посыпается песком и убирается;
- принятие мер при возникновении пожара по ликвидации очага пожара или ограничению его распространения при помощи первичных средств пожаротушения;
- разбрасывание реагирующих веществ на небольших площадках и в начале пожара при помощи покрытия горячей поверхности кошмой, брезентом или засыпка слоем негорючих веществ (песок, земля);
- тушение при помощи огнегасящих веществ – воды и механической пены передвижными средствами.

Для обеспечения взрывопожаробезопасности предусмотрены следующие решения:

Категории взрывоопасных и пожароопасных зон в помещениях и наружных площадках, категории и группы взрывоопасных смесей приняты по СП 12.13130.2009 «Определение категорий помещений, зданий и наружных установок по взрывопожарной и пожарной опасности»;

- применение электрооборудования во взрывозащищенном исполнении на всех участках, согласно категориям по ПУЭ;

- соблюдение требований, норм и правил по взрывопожаробезопасности;

- применение молние-защиты сооружений, защита оборудования и трубопроводов от вторичных проявлений молнии;

- наличие датчиков-извещателей;

- осуществление обогрева аппаратов и трубопроводов;

- применение переносных исправных электросветильников во взрывозащищенном исполнении;

- исполнение освещения во взрывобезопасном исполнении;

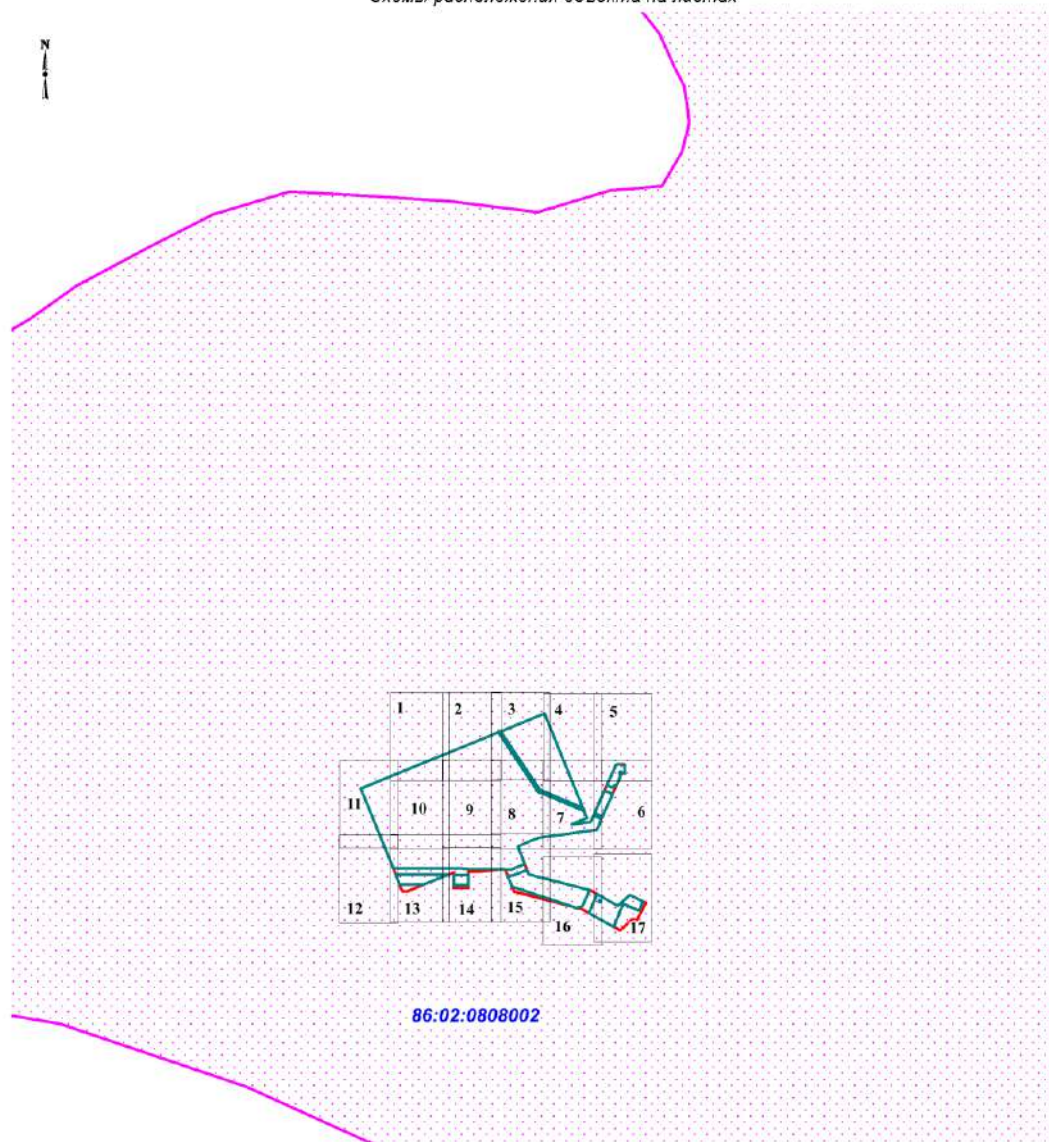
- использование искробезопасного инструмента при выполнении ремонтных работ;

- предупреждение использования открытого огня;

- наличие первичных средств пожаротушения на площадке: песок, кошма, огнетушители, пожарный инвентарь (лопаты, носилки).

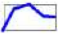
Проект межевания территории
для размещения объекта, расположенного на территории Ханты-Мансийского района
" Линейные коммуникации для кустовой площадки № 252у Приобского
месторождения Правый берег "
Землепользователь ПАО "НК "Роснефть"
Основная часть

Схемы расположения объекта на листах



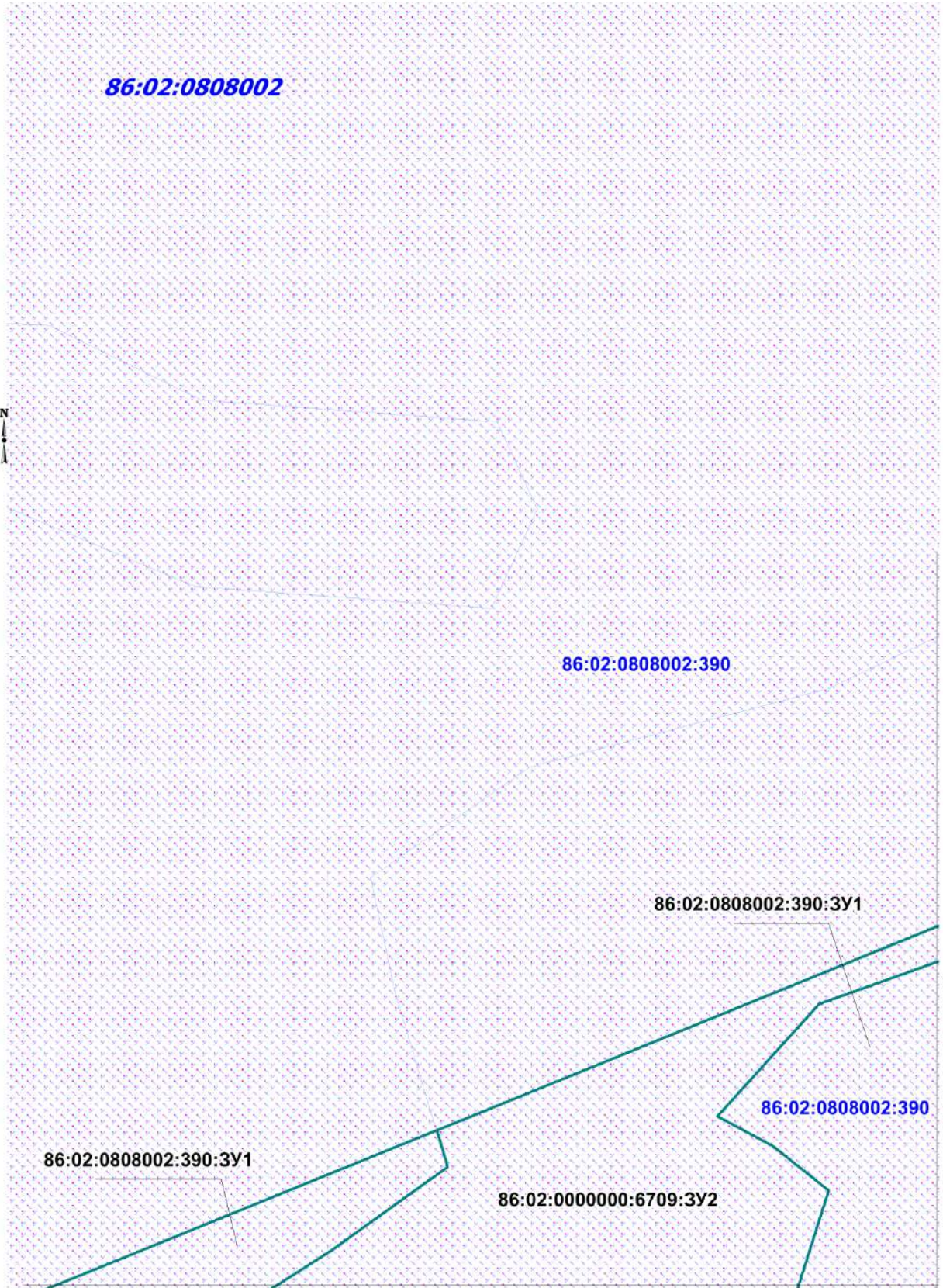
86:02:0808002

УСЛОВНЫЕ ОБОЗНАЧЕНИЯ

- | | | | |
|---|---|---|--|
|  | - граница территорий, в отношении которой осуществляется подготовка проекта планировки |  | земельные участки, согласно сведениям единого государственного реестра объектов недвижимости |
|  | границы образуемых земельных участков |  | границы МО Селиярово |
| :ЗУ1 | условный номер образуемого земельного участка |  | граница кадастрового деления |
| • 25 | точка поворота границы образуемого земельного участка | | |
| 86:02:0808002 | кадастровый квартал | | |
| 86:02:0808002:390 | кадастровые номера земельных участков, входящих в Единый государственный реестр объектов недвижимости | | |

линии отступа от красных линий в целях определения мест допустимого размещения зданий, строений, сооружений не формируются

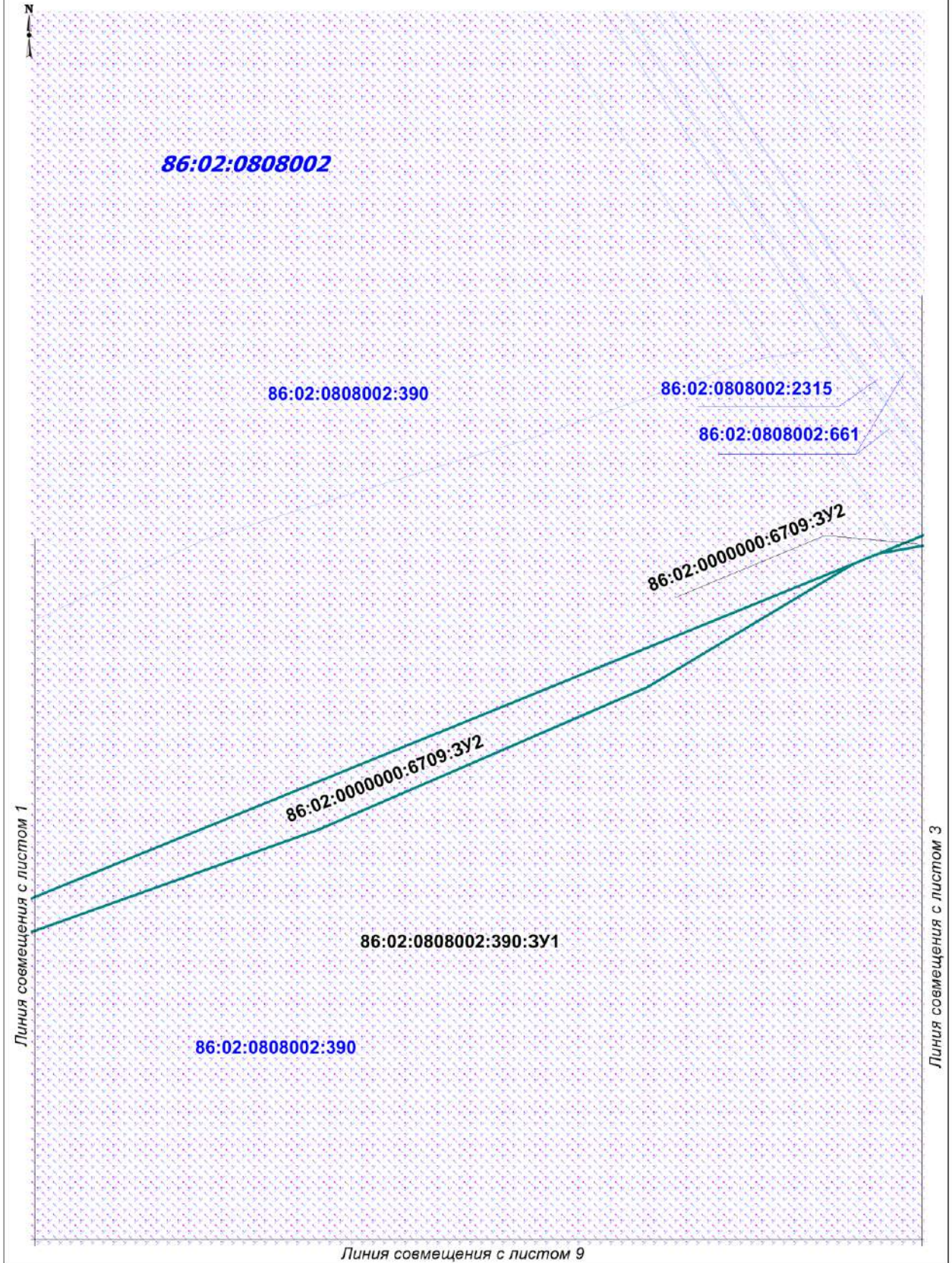
Чертеж межевания территории
М 1: 1 000



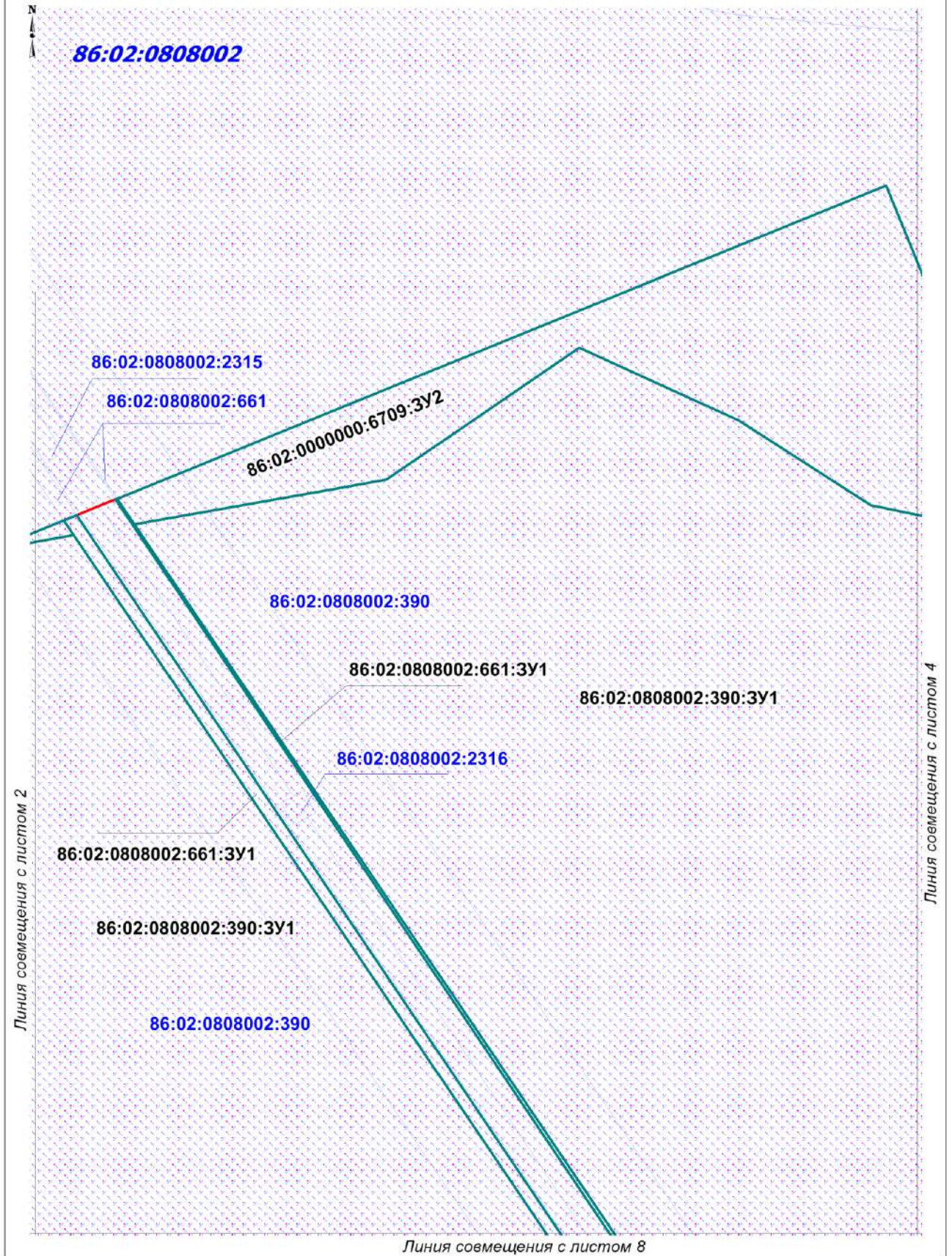
Линия совмещения с листом 10

Линия совмещения с листом 2

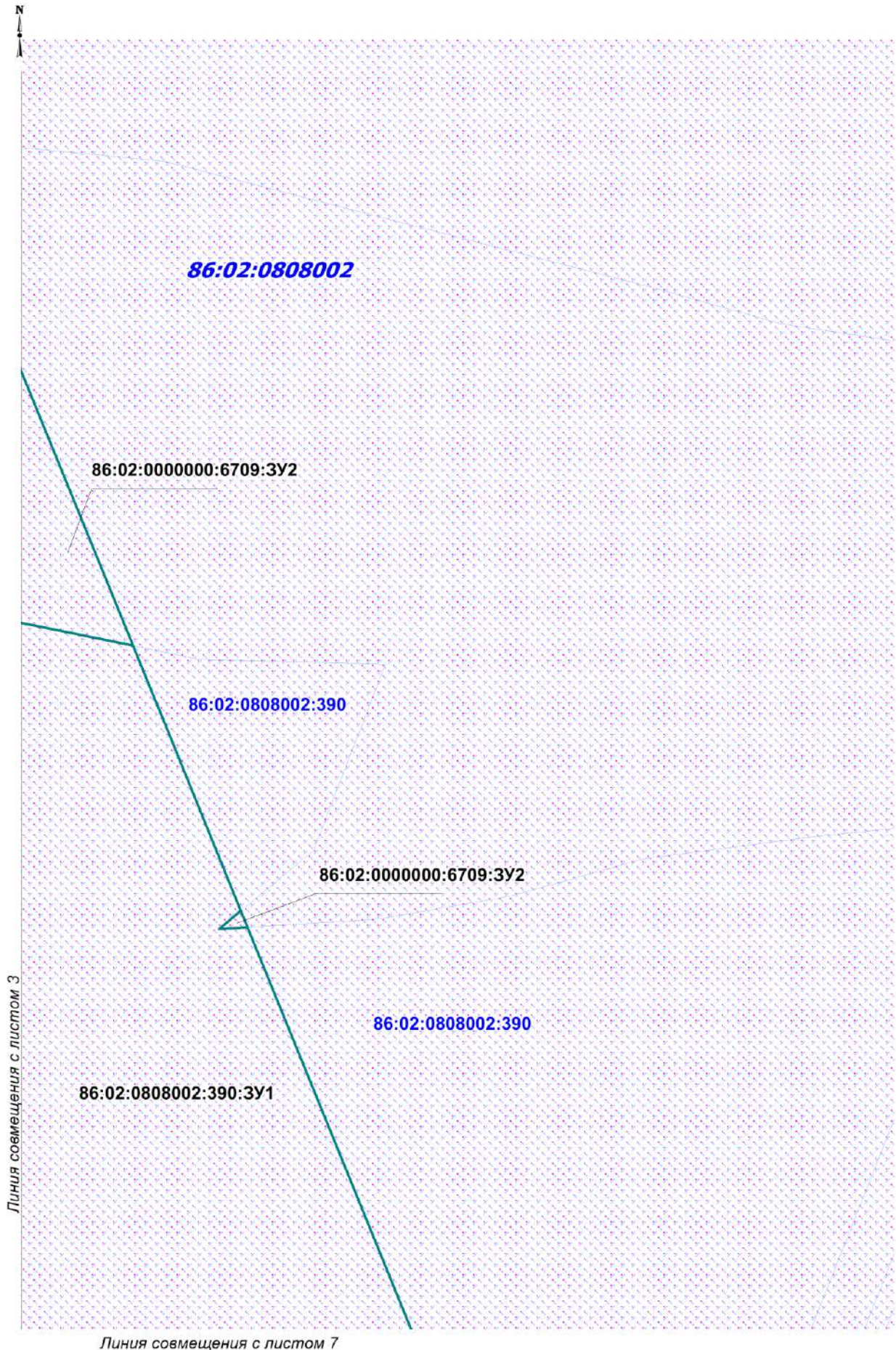
Чертеж межевания территории
М 1: 1 000



Чертеж межевания территории
М 1: 1 000



Чертеж межевания территории
М 1: 1 000



Чертеж межевания территории
М 1: 1 000

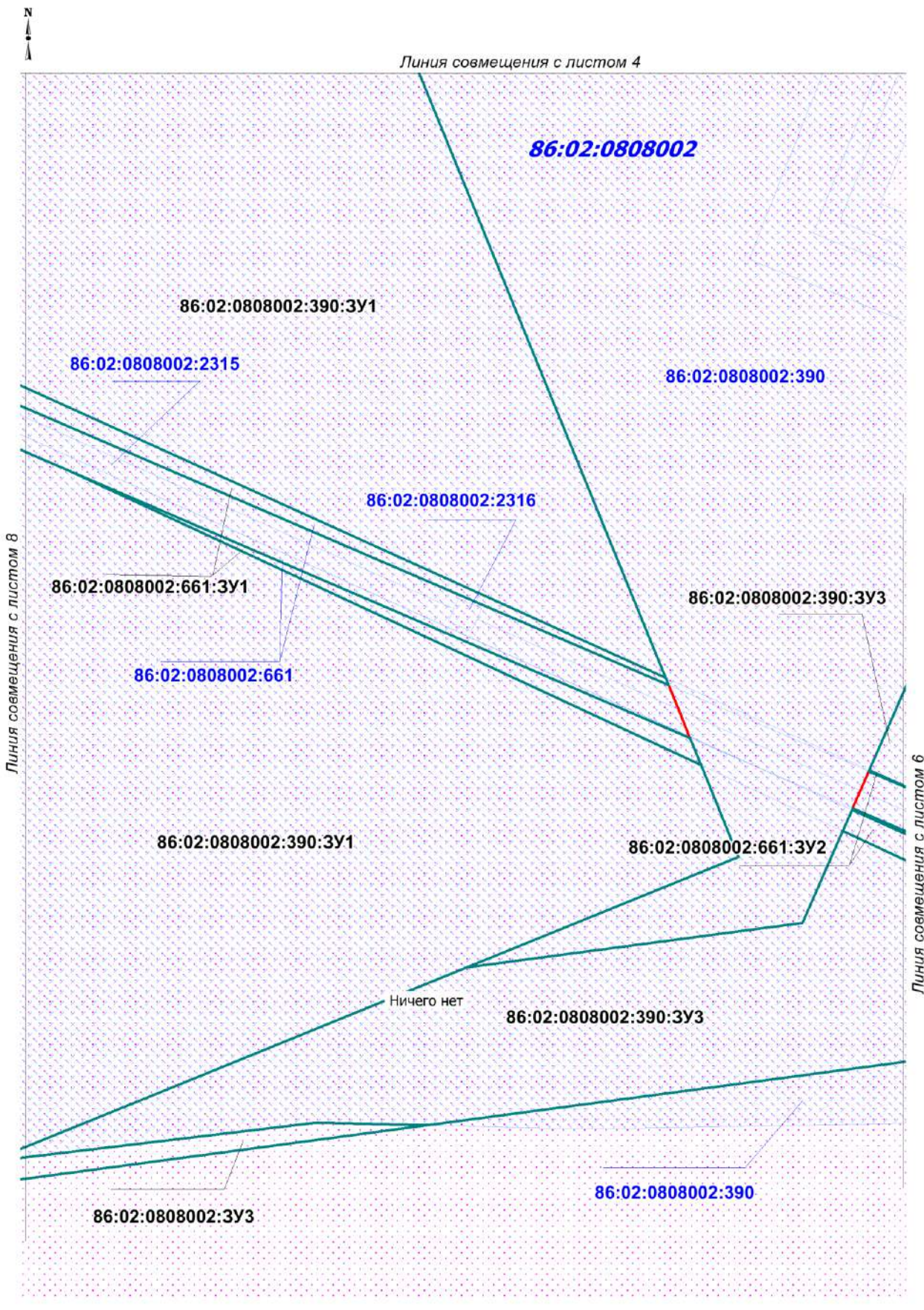


Линия совмещения с листом 6

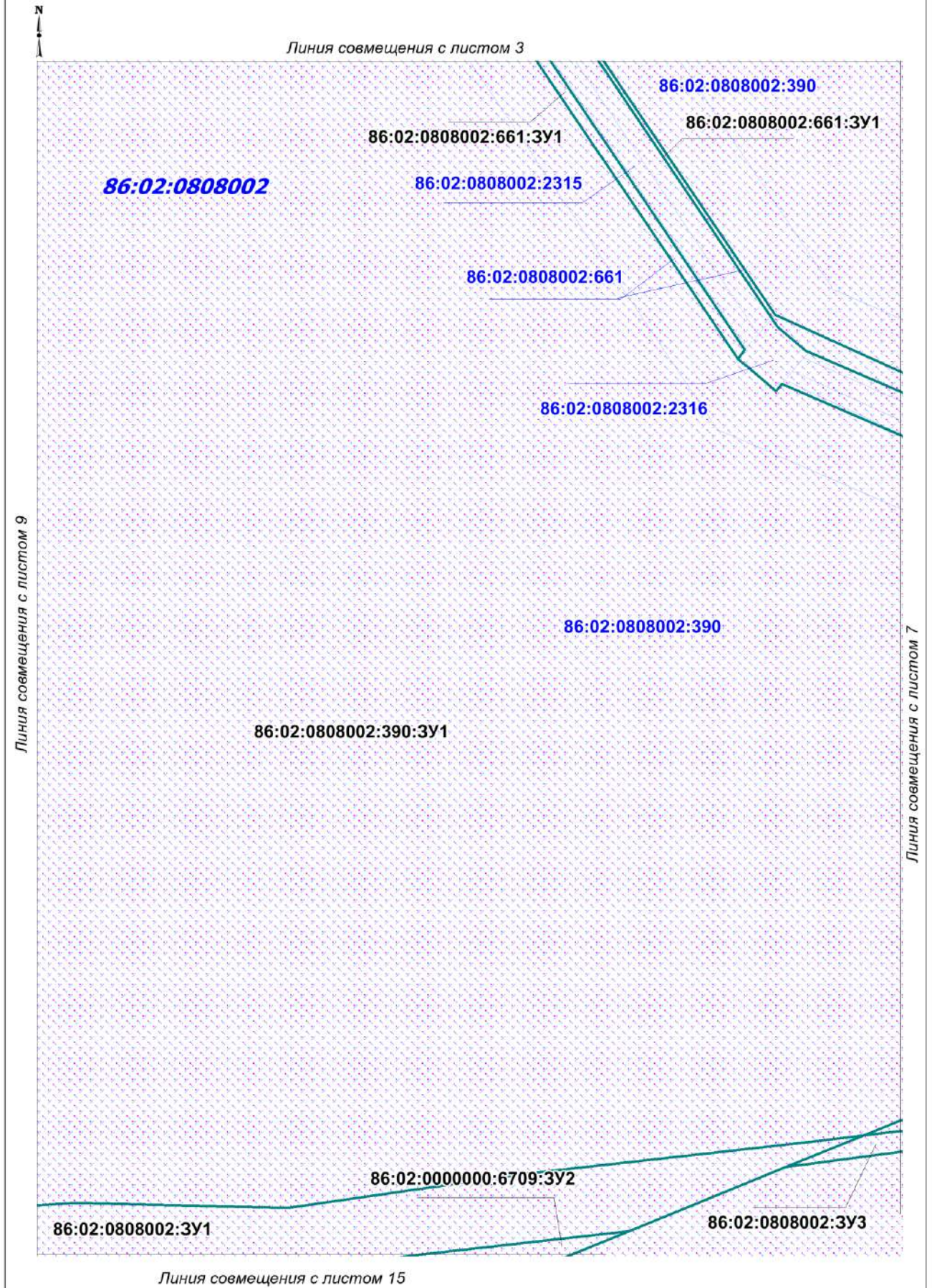
Чертеж межевания территории
М 1: 1 000



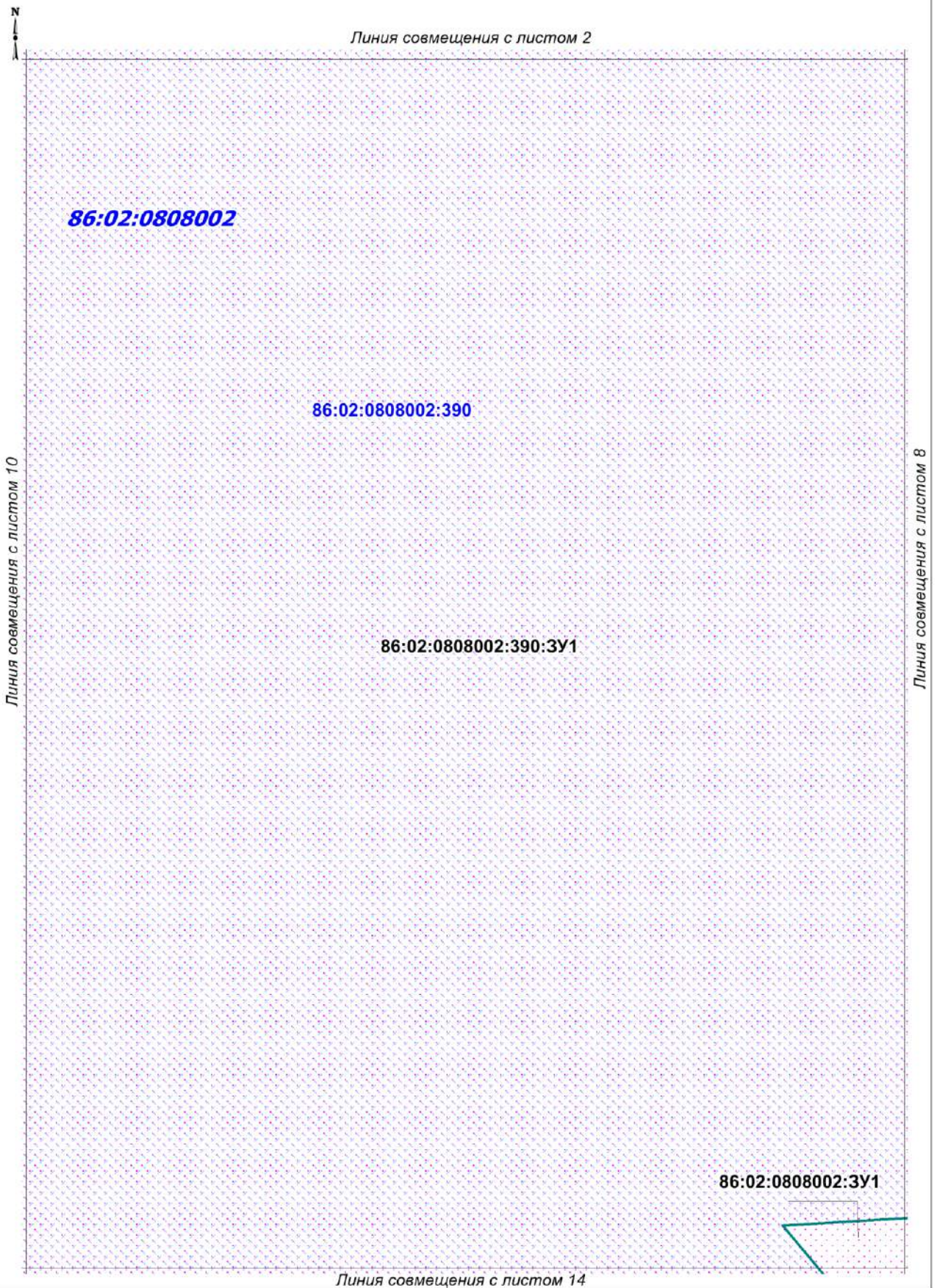
Чертеж межевания территории
М 1: 1 000



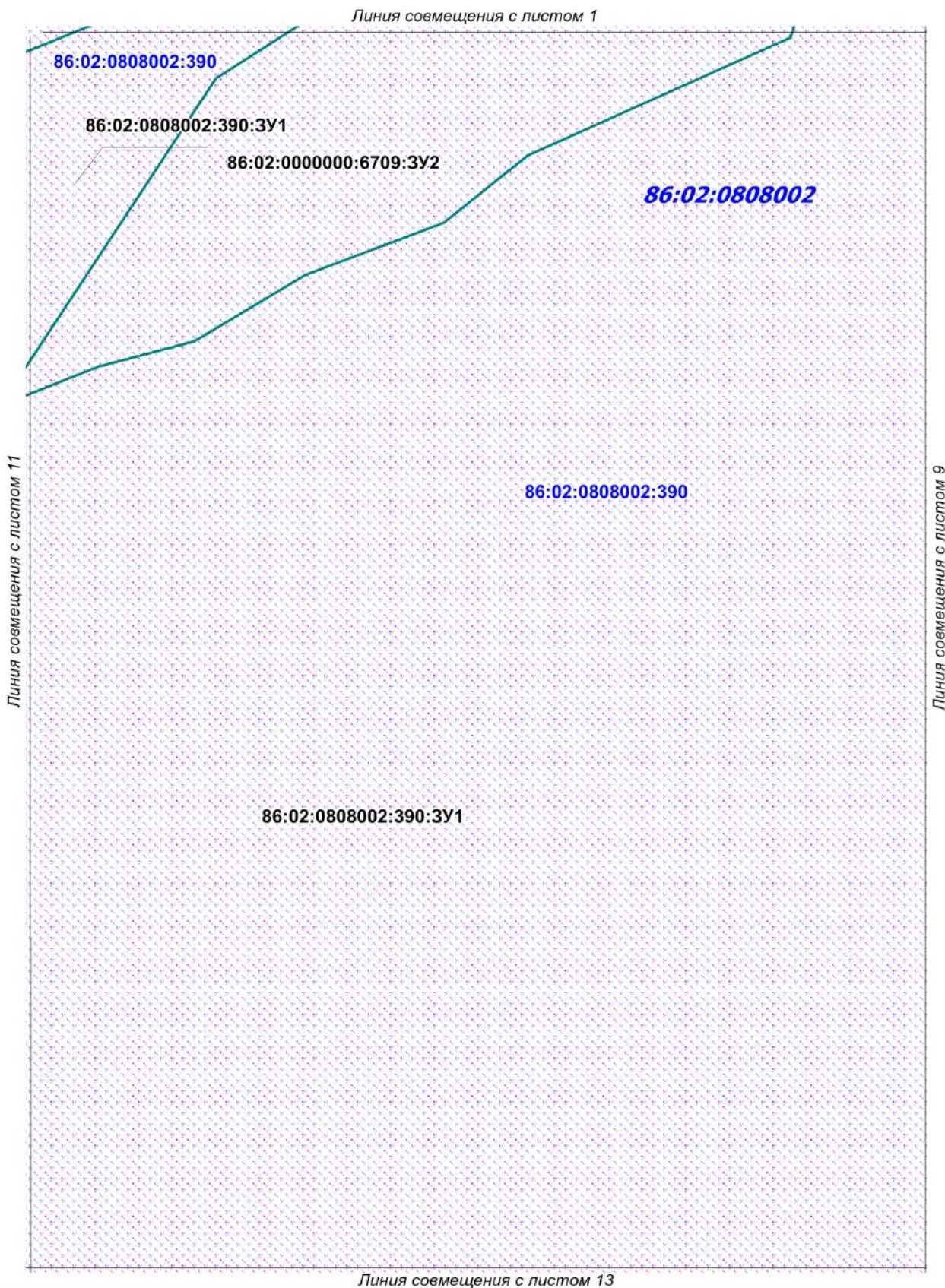
Чертеж межевания территории
М 1: 1 000



Чертеж межевания территории
М 1: 1 000



Чертеж межевания территории
М 1: 1 000



Чертеж межевания территории
М 1: 1 000



86:02:0808002

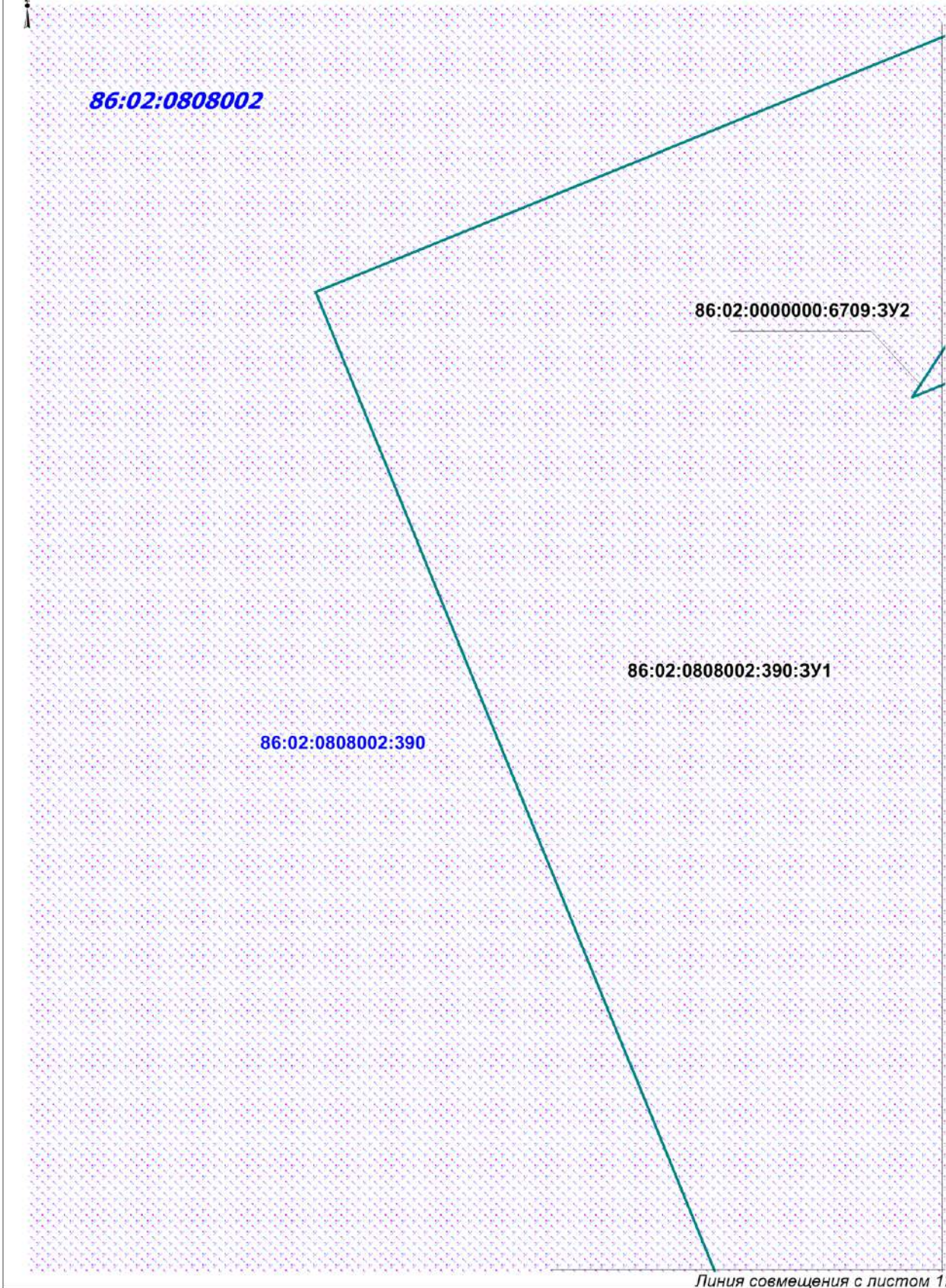
86:02:0000000:6709:3У2

86:02:0808002:390:3У1

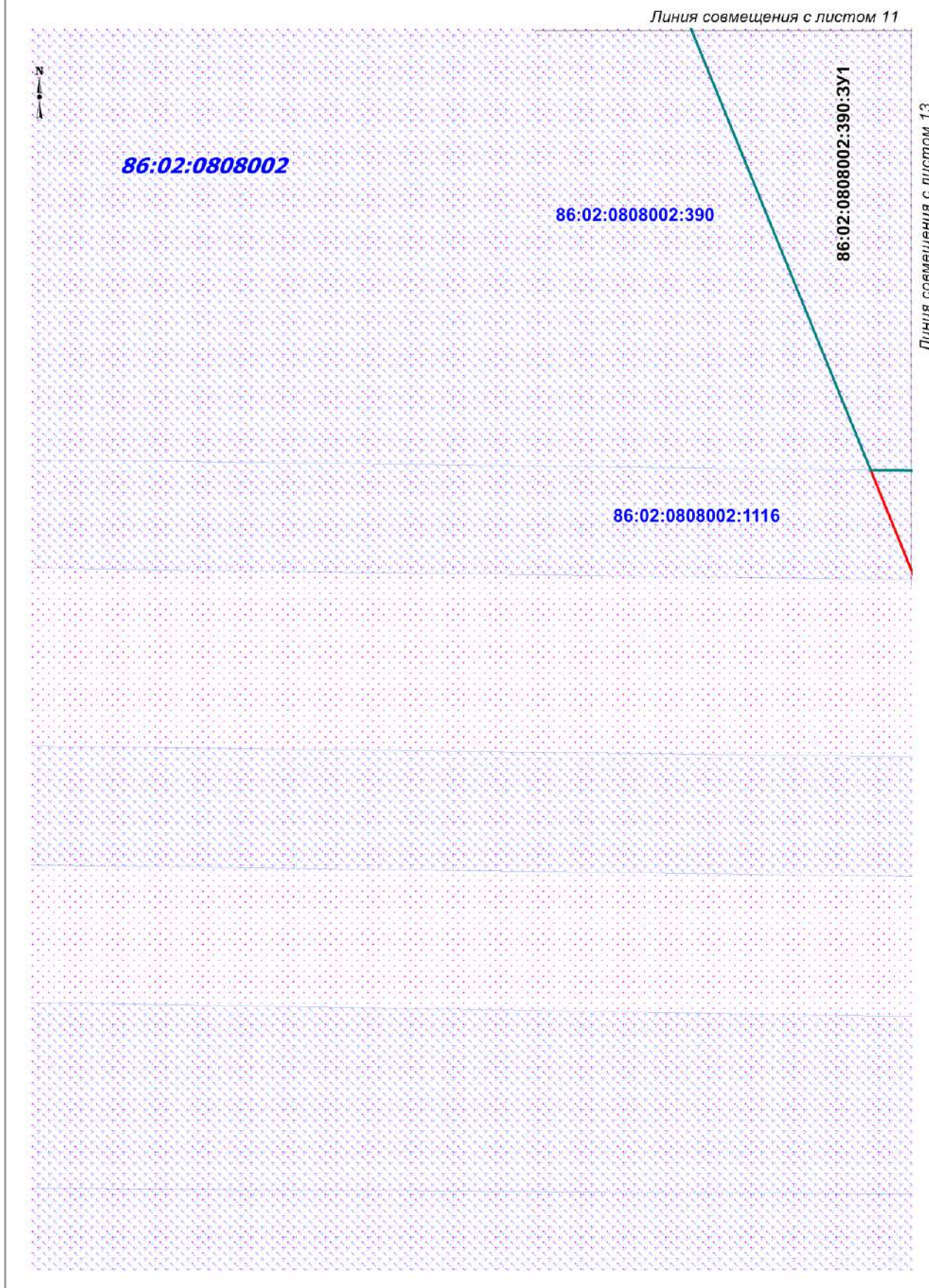
86:02:0808002:390

Линия совмещения с листом 10

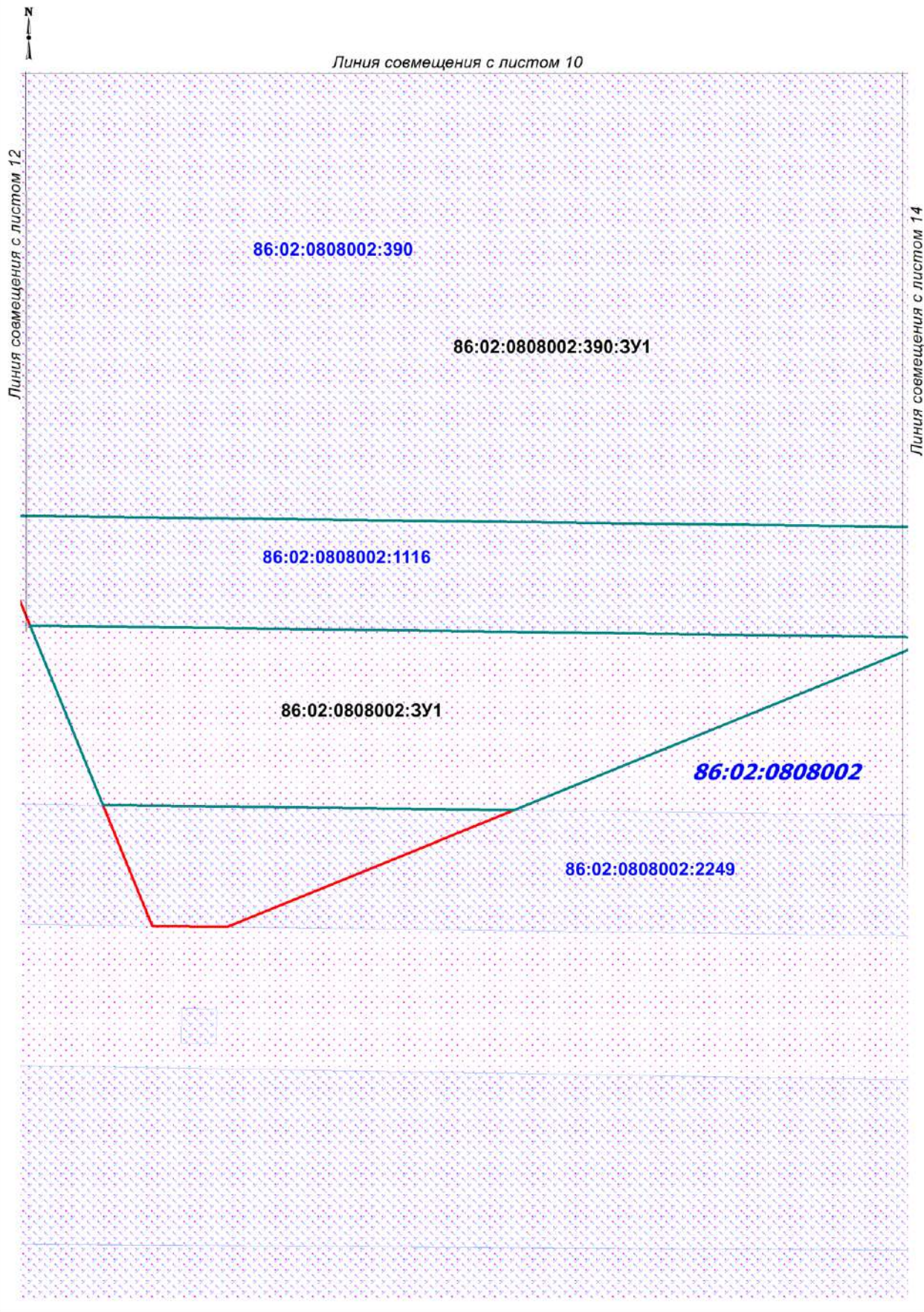
Линия совмещения с листом 12



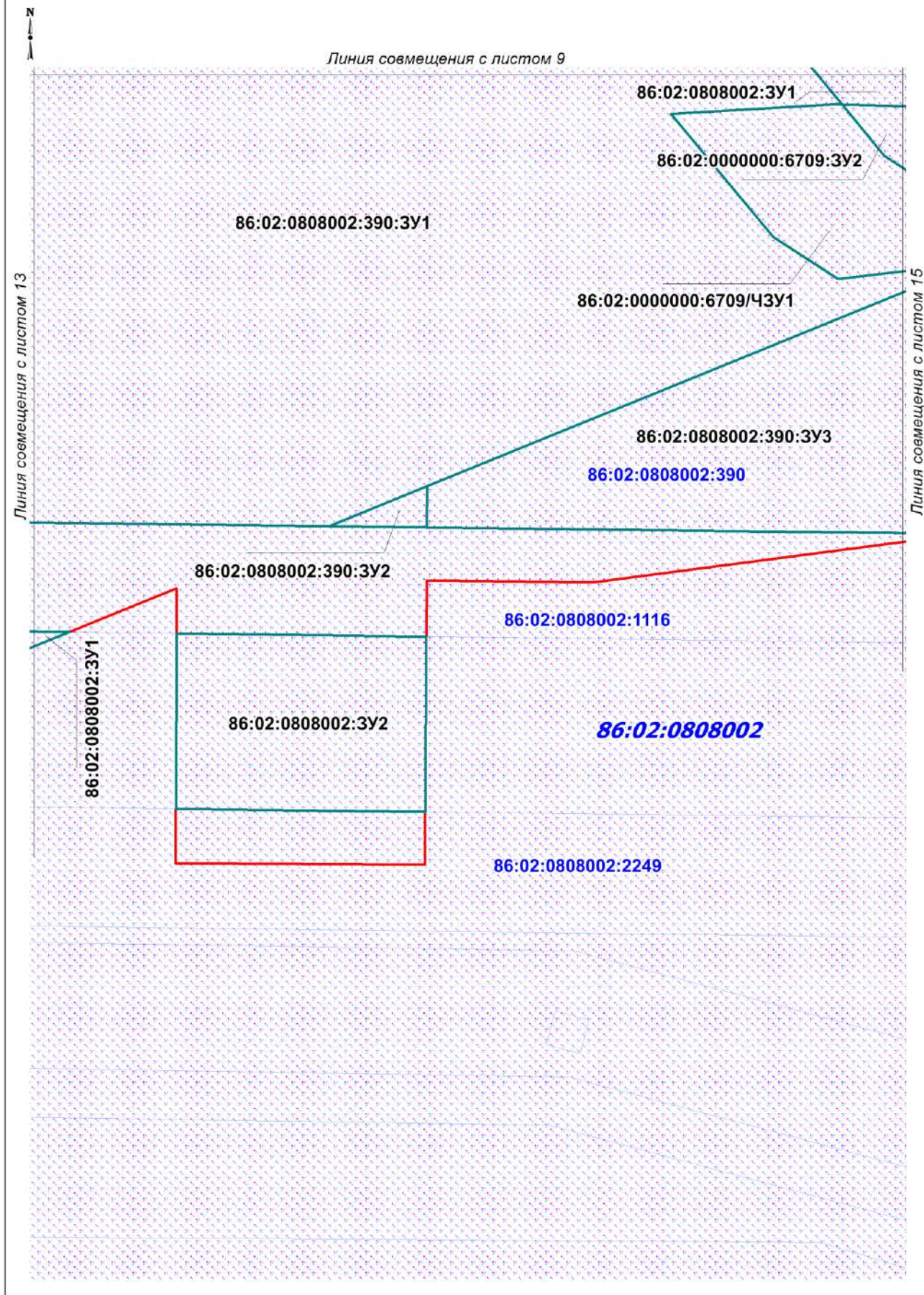
Чертеж межевания территории
М 1: 1 000



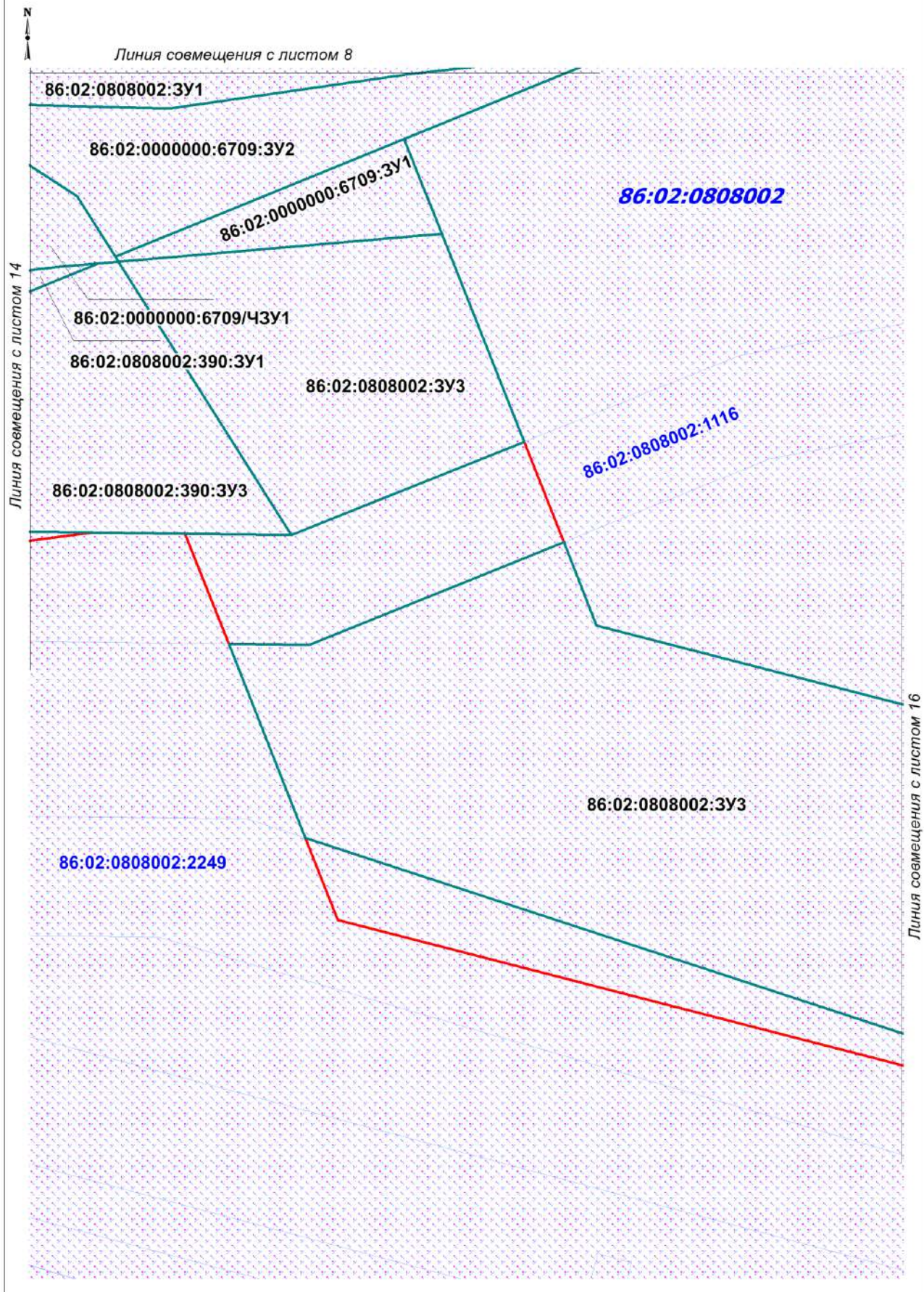
Чертеж межевания территории
М 1: 1 000



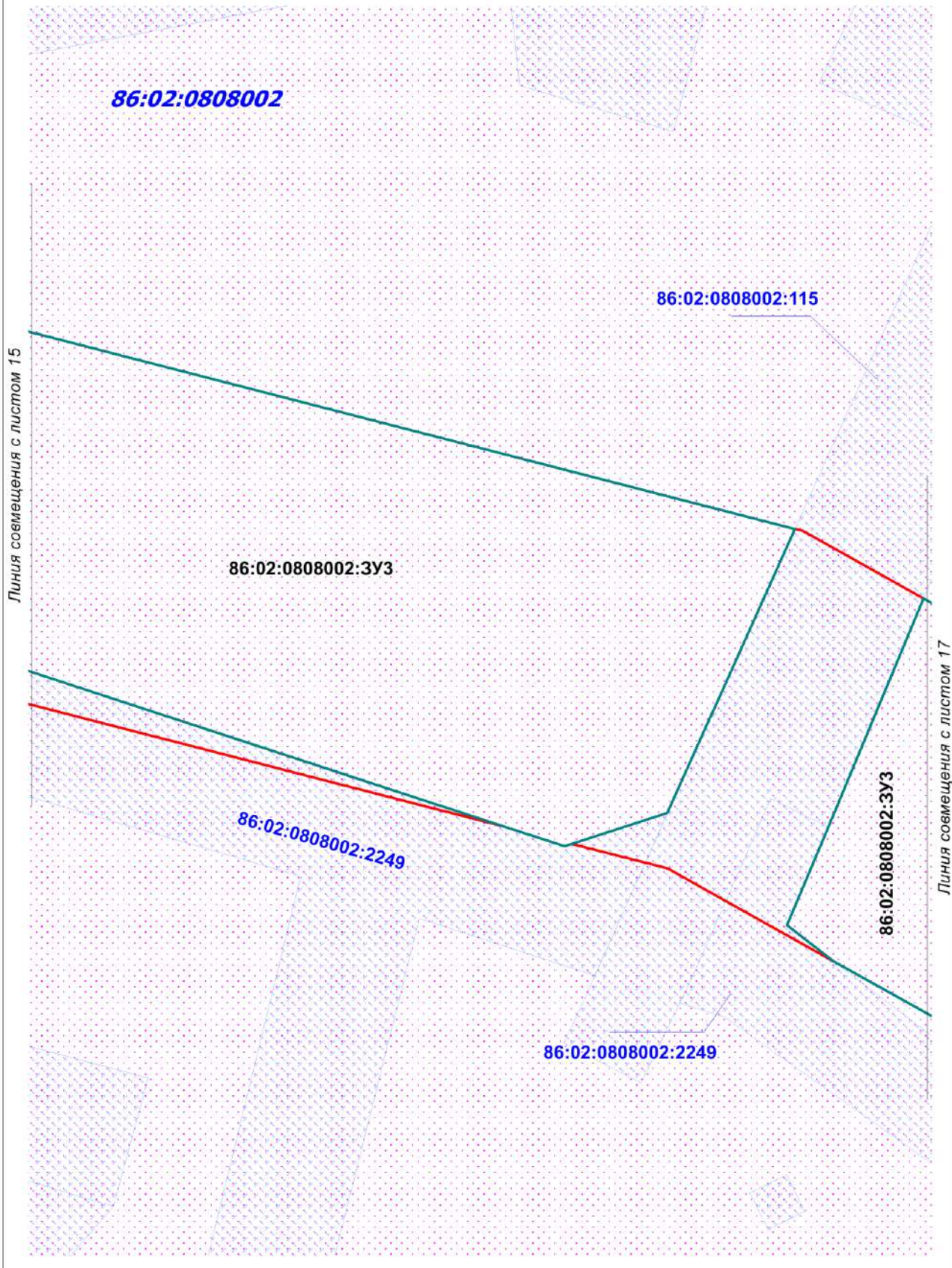
Чертеж межевания территории
М 1: 1 000



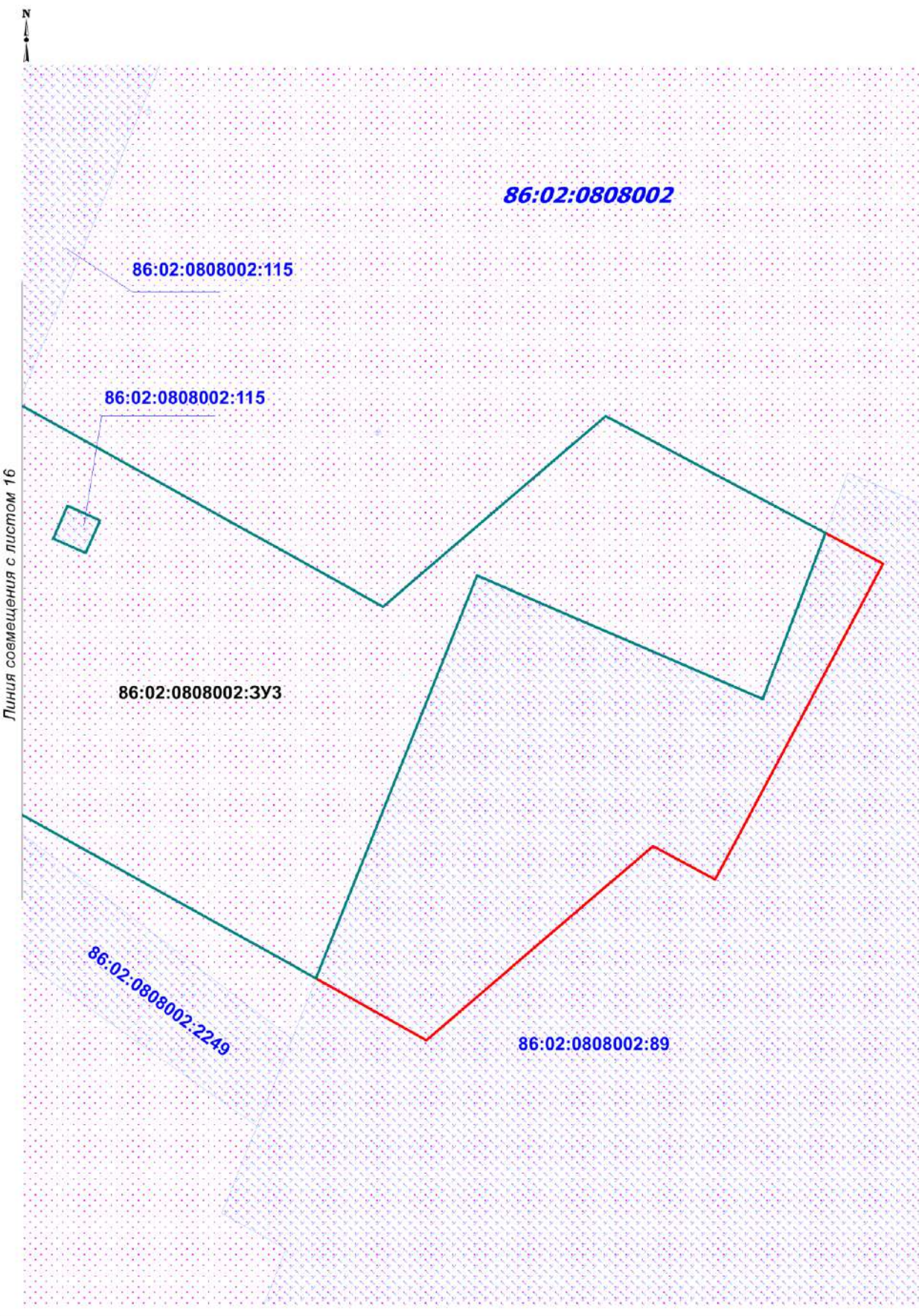
Чертеж межевания территории
М 1: 1 000



Чертеж межевания территории
М 1: 1 000



Чертеж межевания территории
М 1: 1 000



**Положение о размещении линейного объекта
" Линейные коммуникации для кустовой площадки № 252у
Приобского месторождения Правый берег "**

II. Проект межевания

Подготовка Проекта межевания территории, в соответствии с частью 2 статьи 43 Градостроительного кодекса Российской Федерации, осуществляется для:

- определения местоположения границ образуемых и изменяемых земельных участков;
- установления, изменения, отмены красных линий для застроенных территорий, в границах которых не планируется размещение новых объектов капитального строительства, а также для установления, изменения, отмены красных линий в связи с образованием и (или) изменением земельного участка, расположенного в границах территории, применительно к которой не предусматривается осуществление деятельности по комплексному и устойчивому развитию территории, при условии, что такие установление, изменение, отмена влекут за собой исключительно изменение границ территории общего пользования.

2.1 Перечень и сведения о площади образуемых земельных участков, в том числе возможные способы их образования

Общая площадь образуемых земельных участков, необходимых для строительства и размещения проектируемого объекта, составляет 30,4509 га.

Образуемые земельные участки должны обеспечить:

- возможность полноценной реализации права собственности на объект недвижимого имущества, для которого формируется земельный участок, включая возможность полноценного использования этого имущества в соответствии с тем назначением, и теми эксплуатационными качествами, которые присущи этому имуществу на момент межевания;
- возможность долгосрочного использования земельного участка, предполагающая, в том числе, возможность многовариантного пространственного развития недвижимости в соответствии с правилами землепользования и застройки, градостроительными нормативами;
- структура землепользования в пределах территории межевания, сформированная в результате межевания должна обеспечить условия для наиболее эффективного использования и развития этой территории.

Образуемые земельные участки под строительство и эксплуатацию объекта: «Линейные коммуникации для кустовой площадки № 252у Приобского месторождения Правый берег»,

сформированы на территории муниципального образования Селиярово Ханты-Мансийского района и относятся к категории земель:

- из земель лесного фонда;
- из земель сельскохозяйственного назначения;
- из земель промышленности, энергетики, транспорта, связи, радиовещания, телевидения, информатики, земли для обеспечения космической деятельности, земли обороны, безопасности и земли иного специального назначения.

Таблица 1

Способ образования земельных участков:

Кадастровый номер земельного участка	Площадь земельного участка, га	Способ образования
86:02:0000000:6709:3У1	0,0673	раздел земельного участка с кадастровым номером 86:02:0000000:6709 с сохранением исходного земельного участка в измененных границах
86:02:0000000:6709:3У1	1,4494	раздел земельного участка с кадастровым номером 86:02:0000000:6709 с сохранением исходного земельного участка в измененных границах
86:02:0000000:6709/ЧЗУ1	0,1238	образование части земельного участка с кадастровым номером 86:02:0000000:6709
86:02:0808002:390:3У1	23,4223	раздел земельного участка с кадастровым номером 86:02:0808002:390 с сохранением исходного земельного участка в измененных границах
86:02:0808002:390:3У2	0,0081	раздел земельного участка с кадастровым номером 86:02:0808002:390 с сохранением исходного земельного участка в измененных границах
86:02:0808002:390:3У3	1,1642	раздел земельного участка с кадастровым номером 86:02:0808002:390 с сохранением исходного земельного участка в измененных границах
86:02:0808002:3У1	0,6939	образование земельного участка из земель, находящихся в государственной или муниципальной собственности в кадастровом квартале 86:02:0808002
86:02:0808002:3У1	0,1759	образование земельного участка из земель, находящихся в государственной или муниципальной собственности в кадастровом квартале 86:02:0808002
86:02:0808002:3У3	3,0306	образование земельного участка из земель, находящихся в государственной или муниципальной собственности в кадастровом квартале 86:02:0808002

86:02:0808002:661:3У1	0,1439	раздел земельного участка с кадастровым номером 86:02:0808002:661 с сохранением исходного земельного участка в измененных границах
86:02:0808002:661:3У2	0,0145	раздел земельного участка с кадастровым номером 86:02:0808002:661 с сохранением исходного земельного участка в измененных границах
86:02:0808002:751:3У1	0,1553	раздел земельного участка с кадастровым номером 86:02:0808002:751 с сохранением исходного земельного участка в измененных границах
86:02:0808002:2315:3У1	0,0017	раздел земельного участка с кадастровым номером 86:02:0808002:2315 с сохранением исходного земельного участка в измененных границах

Таблица 2

Сведения об изменяемых земельных участках

Кадастровый номер земельного участка	Площадь земельного участка, кв. м.	Категория земель	Адрес образуемых земельных участков
86:02:0000000:6709	7 934 248 795	Земли лесного фонда	Ханты-Мансийский Автономный округ - Югра, Ханты-Мансийский район, МО Ханты-Мансийский район, Самаровское лесничество
86:02:0808002:661	5 387	Земли промышленности *	Ханты-Мансийский автономный округ - Югра, Ханты-Мансийский район, Приобское месторождение
86:02:0808002:751	46 820	Земли промышленности *	Ханты-Мансийский автономный округ - Югра, Ханты-Мансийский район, Приобское месторождение
86:02:0808002:2315	942	Земли промышленности *	Ханты-Мансийский автономный округ - Югра, Ханты-Мансийский район, Приобское месторождение

* Земли промышленности, энергетики, транспорта, связи, радиовещания, телевидения, информатики, земли для обеспечения космической деятельности, земли обороны, безопасности и земли иного специального назначения

Расчет полосы отвода земельных участков для выполнения работ по строительству проектируемого объекта произведен с учетом действующих норм отвода земель.

Таблица 3

Площади земельных участков, необходимые для строительства и эксплуатации проектируемого объекта

№	Наименование объекта	Площадь вновь испрашиваемых земельных участков, га	Площадь по земельным участкам, арендованные ранее, га	Зона застройки, га
1	«Линейные коммуникации для кустовой площадки № 252у Приобского месторождения Правый берег»	30,4509	2,2194	33,6703

Таблица 4

Площади испрашиваемых земельных участков
под проектируемый объект

№ земельного участка	Испрашиваемая площадь земельного участка, га	Категория земель	Адрес образуемых земельных участков
86:02:0000000:6709:3У1	0,0673	Земли лесного фонда	ХМАО-Югра, Ханты - Мансийский район, Приобское месторождение
86:02:0000000:6709:3У1	1,4494	Земли лесного фонда	ХМАО-Югра, Ханты - Мансийский район, Приобское месторождение
86:02:0000000:6709/ЧЗУ1	0,1238	Земли лесного фонда	ХМАО-Югра, Ханты - Мансийский район, Приобское месторождение
86:02:0808002:390:3У1	23,4223	Земли сельскохозяйственного назначения	ХМАО-Югра, Ханты - Мансийский район, Приобское месторождение
86:02:0808002:390:3У2	0,0081	Земли сельскохозяйственного назначения	ХМАО-Югра, Ханты - Мансийский район, Приобское месторождение
86:02:0808002:390:3У3	1,1642	Земли сельскохозяйственного назначения	ХМАО-Югра, Ханты - Мансийский район, Приобское месторождение
86:02:0808002:3У1	0,6939	Земли промышленности*	ХМАО-Югра, Ханты - Мансийский район, Приобское месторождение
86:02:0808002:3У1	0,1759	Земли промышленности*	ХМАО-Югра, Ханты - Мансийский район, Приобское месторождение
86:02:0808002:3У3	3,0306	Земли промышленности*	ХМАО-Югра, Ханты - Мансийский район, Приобское месторождение
86:02:0808002:661:3У1	0,1439	Земли промышленности*	ХМАО-Югра, Ханты - Мансийский район, Приобское месторождение
86:02:0808002:661:3У2	0,0145	Земли промышленности*	ХМАО-Югра, Ханты - Мансийский район, Приобское месторождение

№ земельного участка	Испрашиваемая площадь земельного участка, га	Категория земель	Адрес образуемых земельных участков
86:02:0808002:751:3У1	0,1553	Земли промышленности*	ХМАО-Югра, Ханты - Мансийский район, Приобское месторождение
86:02:0808002:2315:3У1	0,0017	Земли промышленности*	ХМАО-Югра, Ханты - Мансийский район, Приобское месторождение

*Земли промышленности, энергетики, транспорта, связи, радиовещания, телевидения, информатики, земли для обеспечения космической деятельности, земли обороны, безопасности и земли иного специального назначения.

2.2. Перечень и сведения о площади образуемых земельных участков, которые будут отнесены к территориям общего пользования или имуществу общего пользования, в том числе в отношении которых предполагаются резервирование и (или) изъятие для государственных или муниципальных нужд

Изъятие земельных участков для государственных и муниципальных нужд для размещения проектируемого объекта не требуется.

2.3. Вид разрешенного использования образуемых земельных участков в соответствии с проектом планировки территории

Таблица 5

Площади испрашиваемых земельных участков под проектируемый объект

Кадастровый номер земельного участка	Площадь земельного участка, га	Категория земель	Вид разрешенного использования
86:02:0000000:6709:3У1	0,0673	Земли лесного фонда	осуществление геологического изучения недр, разведка и добыча полезных ископаемых
86:02:0000000:6709:3У1	1,4494	Земли лесного фонда	осуществление геологического изучения недр, разведка и добыча полезных ископаемых
86:02:0000000:6709/ЧЗУ1	0,1238	Земли лесного фонда	осуществление геологического изучения недр, разведка и добыча полезных ископаемых
86:02:0808002:390:3У1	23,4223	Земли сельскохозяйственного назначения	недропользование

Кадастровый номер земельного участка	Площадь земельного участка, га	Категория земель	Вид разрешенного использования
86:02:0808002:390:ЗУ2	0,0081	Земли сельскохозяйственного назначения	недропользование
86:02:0808002:390:ЗУ3	1,1642	Земли сельскохозяйственного назначения	недропользование
86:02:0808002:ЗУ1	0,6939	Земли промышленности*	недропользование
86:02:0808002:ЗУ1	0,1759	Земли промышленности*	недропользование
86:02:0808002:ЗУ3	3,0306	Земли промышленности*	недропользование
86:02:0808002:661:ЗУ1	0,1439	Земли промышленности*	недропользование
86:02:0808002:661:ЗУ2	0,0145	Земли промышленности*	недропользование
86:02:0808002:751:ЗУ1	0,1553	Земли промышленности*	недропользование
86:02:0808002:2315:ЗУ1	0,0017	Земли промышленности*	недропользование

*Земли промышленности, энергетики, транспорта, связи, радиовещания, телевидения, информатики, земли для обеспечения космической деятельности, земли обороны, безопасности и земли иного специального назначения.

2.4. Целевое назначение лесов, вид (виды) разрешенного использования лесного участка, количественные и качественные характеристики лесного участка, сведения о нахождении лесного участка в границах особо защитных участков лесов.

Целевое назначение лесов, вид (виды) разрешенного использования лесного участка

Территориальный отдел/ Участковое лесничество/ урочище (при наличии)	Номер лесного квартала/ выдел	Целевое назначение лесов	Вид использования лесов	Номер учетной записи в государственном лесном реестре/ наименование объекта	Площадь, га
Самаровский/ Ханты-Мансийское/ Пойменное	27 (32, 34, 166)	Защитные	Осуществление геологического изучения недр, разведка и добыча полезных ископаемых	86/09/010/2020-10/01120	1,4494
Самаровский/ Ханты-Мансийское/	27 (34)	Защитные	Осуществление геологического изучения недр, разведка и добыча	86/09/010/2020-10/01118	0,0673

Территориальный отдел/ Участковое лесничество/ урочище (при наличии)	Номер лесного квартала/ выдел	Целевое назначение лесов	Вид использования лесов	Номер учетной записи в государственном лесном реестре/ наименование объекта	Площадь, га
Пойменное			полезных ископаемых		
Самаровский/ Ханты- Мансийское/ Пойменное	27 (34)	Защитные	Осуществление геологического изучения недр, разведка и добыча полезных ископаемых	86/09/010/2020- 10/01124	0,1238

Количественные и качественные характеристики проектируемого лесного участка
Характеристика лесного участка

Целевое назначение лесов	Участковое лесничество/урочище (при наличии)	Номер лесного квартала	Номер лесотаксационного выдела	Преобладающая порода	Площадь (га)/запас древесины (куб.м)	В том числе по группам возраста древостоя (га/куб.м)			
						Молодняки	Средневозрастные	Приспевающие	Спелые и перестойные
1	2	3	4	5	6	7	8	9	10
86:02:0000000:6709:3У1									
Площадка производственная (Площадка куста скважин 252у)									
Нерестоохранные полосы лесов									
Защитные	Ханты-Мансийское/Пойменное	27	32	Б	0,8510/111				0,8510/111
Защитные	Ханты-Мансийское/Пойменное	27	34	Б	0,1891/21				0,1891/21
Защитные	Ханты-Мансийское/Пойменное	27	166	Б	0,4043/45				0,4043/45
Всего по участку					1,4494/177				1,4494/177
86:02:0000000:6709:3У2									
Коридор коммуникаций (ВЛ 6 кВ на куст №252у, ВЛ 6 кВ на куст №252у с ВОЛС, НГС Куст 252у- т.вр. куст 252у)									
Нерестоохранные полосы лесов									
Защитные	Ханты-Мансийское/Пойменное	27	34	Б	0,0673/7				0,0673/7
Всего по участку					0,0673/7				0,0673/7
86:02:0000000:6709:ЧЗУ1									
Площадка производственная (Площадка куста скважин 252у)									
Нерестоохранные полосы лесов									
Защитные	Ханты-Мансийское/Пойменное	27	34	Б	0,1238/14				0,1238/14
Итого по участку					0,1238/14				0,1238/14
Всего					1,6405/198				1,6405/198

Средние таксационные показатели насаждений лесного участка

Р	лесно	го	таксационн	Целевое назначение лесов	бладающая порода	Состав	Возраст	Бонитет	Плотота	Средний запас древесины (куб.м/га)
---	-------	----	------------	--------------------------	------------------	--------	---------	---------	---------	------------------------------------

								Молодняки	Средневозрастные	Приспевающие	Спелые и перестойные
1	2	3	4	5	6	7	8	9	10	11	12
86:02:0000000:6709:3У1											
Площадка производственная (Площадка куста скважин 252у)											
Нерестоохранные полосы лесов											
27	32	Защитные	Б	9Б1ИВ	75	3	0.6				130
27	34	Защитные	Б	10Б	75	3	0.5				110
27	166	Защитные	Б	9Б1ИВ	75	3	0.5				110
86:02:0000000:6709:3У2											
Коридор коммуникаций (ВЛ 6 кВ на куст №252у, ВЛ 6 кВ на куст №252у с ВОЛС, НГС Куст 252у- т.вр. куст 252у)											
Нерестоохранные полосы лесов											
27	34	Защитные	Б	10Б	75	3	0.5				110
86:02:0000000:6709:ЧЗУ1											
Площадка производственная (Площадка куста скважин 252у)											
Нерестоохранные полосы лесов											
27	34	Защитные	Б	10Б	75	3	0.5				110

Объекты лесной инфраструктуры

№ п.п.	Лесничество	Участковое лесничество / урочище	Лесной квартал	Лесотаксационный выдел	Наименование объекта	Единица измерения	Объем
1	2	3	4	5	6	7	8
-	-	-	-	-	-	-	-

Объекты, не связанные с созданием лесной инфраструктуры

№ п/п	Лесничество	Участковое лесничество/урочище (при наличии)	Лесной квартал	Лесотаксационный выдел	Наименование объекта	Единица измерения	Объем
1	2	3	4	5	6	7	8
-	-	-	-	-	-	-	-

Сведения об особо защитных участках лесов (ОЗУ), особо охраняемых природных территориях (ООПТ) зонах с особыми условиями использования территорий на проектируемом лесном участке

Наименован	Наименование	Виды ОЗУ,	Перечень	Перечень	Площадь
------------	--------------	-----------	----------	----------	---------

ие участкового лесничества	урочища (при наличии)	наименование ООПТ, виды зон с особыми условиями использования территорий	лесных кварталов или их частей	лесных выделов или их частей	(га)
<i>1</i>	<i>2</i>	<i>3</i>	<i>4</i>	<i>5</i>	<i>6</i>
-	-	-	-	-	-

2.5. Сведения о границах территории, в отношении которой утвержден проект межевания, содержащие перечень координат характерных точек этих границ в системе координат, используемой для ведения Единого государственного реестра недвижимости

Подготовка проекта межевания территории осуществляется в целях образования земельных участков из категории земель:

- лесного фонда Самаровского территориального отдела-лесничества Ханты-Мансийского участкового лесничества, Пойменного урочища;
- земель сельскохозяйственного назначения на территории Муниципального образования Селиярово Ханты-Мансийского района;
- земель промышленности, энергетики, транспорта, связи, радиовещания, телевидения, информатики, земли для обеспечения космической деятельности, земли обороны, безопасности и земли иного специального назначения на территории Муниципального образования Селиярово Ханты-Мансийского района.

Координаты границ образуемых земельных участков, необходимых для размещения проектируемого объекта, в графических материалах определены в местной системе координат Ханты-Мансийского автономного округа Югры МСК-86.

Перечень координат характерных точек образуемого земельного участка 86:02:0000000:6709:3У1

Номер	X	Y
1	991982,48	2726671,11
2	992011,31	2726726,68
3	991993,09	2726735,87
4	991981,55	2726671,87

Перечень координат характерных точек образуемого земельного участка 86:02:0000000:6709:3У2

Номер	X	Y
1	992260,49	2726359,67
2	992386,91	2726603,35
3	992359,05	2726565,17
4	992325,35	2726503,67
5	992290,64	2726428,86
6	992267,93	2726411,74
7	992263,28	2726422,67
8	992255,93	2726433,79

Номер	X	Y
9	992236,79	2726429,60
10	992209,31	2726380,97
11	992194,79	2726365,94
12	992182,32	2726340,17
13	992167,49	2726319,90
14	992160,91	2726301,78
15	992151,60	2726283,71
16	992196,27	2726307,48
17	992218,64	2726319,43
18	992236,29	2726342,14
19	992253,86	2726362,31
20	992419,66	2726666,56
21	992476,74	2726776,53
22	992410,27	2726811,02
23	992413,77	2726779,27
24	992428,07	2726751,84
25	992439,40	2726719,31
26	992410,09	2726683,94
27	992407,09	2726673,01
28	992396,80	2726635,37
29	992401,50	2726631,48
30	992010,41	2726639,27
31	992013,08	2726679,14
32	992024,31	2726726,25
33	992033,12	2726768,70
34	992011,31	2726726,68
35	991982,48	2726671,11
36	991993,86	2726662,39
37	992001,02	2726648,63
38	992389,28	2726607,98
39	992396,30	2726621,46
40	992393,59	2726623,68
41	992359,49	2726837,35
42	992356,33	2726838,98
43	992355,47	2726833,37

Перечень координат характерных точек образуемой части
земельного участка 86:02:0000000:6709/ЧЗУ1

Номер	X	Y
1	992005,40	2726605,30
2	992010,21	2726636,81
3	992010,41	2726639,27
4	992001,02	2726648,63
5	991993,86	2726662,39
6	991982,48	2726671,11
7	991981,55	2726671,87
8	991980,84	2726667,92
9	991979,45	2726659,97
10	991975,52	2726641,68
11	991982,70	2726627,97

Перечень координат характерных точек образуемого
земельного участка 86:02:0808002:390:ЗУ1

Номер	X	Y
1	992218,64	2726319,43
2	992196,27	2726307,48
3	992151,60	2726283,71
4	992160,91	2726301,78
5	992167,49	2726319,90
6	992182,32	2726340,17
7	992194,79	2726365,94
8	992209,31	2726380,97
9	992236,79	2726429,60
10	992255,93	2726433,79
11	992263,28	2726422,67
12	992267,93	2726411,74
13	992290,64	2726428,86
14	992325,35	2726503,67
15	992359,05	2726565,19
16	992386,91	2726603,35
17	992389,28	2726607,98
18	992393,59	2726623,68
19	992209,76	2726774,25
20	992209,67	2726774,48
21	992209,52	2726774,39
22	992208,32	2726776,10
23	992208,35	2726776,13
24	992203,79	2726782,60
25	992205,31	2726783,67
26	992194,49	2726816,87
27	992147,78	2726947,24
28	992130,36	2726956,20
29	992103,63	2726904,67
30	992073,32	2726846,18
31	992056,61	2726813,97
32	992054,55	2726804,40
33	992042,62	2726746,86
34	992031,41	2726699,91
35	992028,54	2726657,52
36	992023,71	2726625,98
37	992010,41	2726639,27
38	992010,21	2726636,81
39	992005,40	2726605,30
40	991982,70	2726627,97
41	991975,52	2726641,68
42	991979,45	2726659,97
43	991980,84	2726667,92
44	991926,68	2726563,51
45	991916,90	2726544,68
46	991897,81	2726304,77
47	992161,25	2726168,18

Номер	X	Y
48	992260,49	2726359,67
49	992253,86	2726362,31
50	992236,29	2726342,14
51	992396,80	2726635,37
52	992407,09	2726673,01
53	992410,09	2726683,94
54	992439,40	2726719,31
55	992428,07	2726751,84
56	992413,77	2726779,27
57	992410,27	2726811,02
58	992359,49	2726837,35
59	992355,47	2726833,37
60	992356,33	2726838,98
61	992164,41	2726938,61
62	992219,00	2726781,03
63	992253,80	2726752,52

Перечень координат характерных точек образуемого земельного участка 86:02:0808002:390:ЗУ2

Номер	X	Y
1	991916,90	2726544,68
2	991926,68	2726563,51
3	991918,46	2726564,17

Перечень координат характерных точек образуемого земельного участка 86:02:0808002:390:ЗУ3

Номер	X	Y
1	991926,68	2726563,51
2	991980,84	2726667,92
3	991981,55	2726671,87
4	991930,19	2726711,41
5	991928,51	2726690,12
6	991927,01	2726671,65
7	991918,46	2726564,17
8	992073,32	2726846,18
9	992103,63	2726904,67
10	992118,54	2726970,10
11	992137,34	2726976,35
12	992127,21	2727004,67
13	992093,03	2726993,25
14	992071,72	2726899,62
15	992070,24	2726877,73
16	992056,61	2726813,97
17	992230,88	2727007,44
18	992222,41	2727036,26
19	992140,28	2727008,96
20	992144,46	2726996,18
21	992149,88	2726980,51

Перечень координат характерных точек образуемого

земельного участка 86:02:0808002:3У1

Номер	X	Y
1	991876,88	2726315,70
2	991891,03	2726494,77
3	991849,31	2726414,38
4	991842,85	2726333,26
5	992023,71	2726625,98
6	992028,54	2726657,52
7	992031,41	2726699,91
8	992042,62	2726746,86
9	992054,55	2726804,40
10	992056,61	2726813,97
11	992048,78	2726798,87
12	992033,12	2726768,70
13	992024,31	2726726,25
14	992013,08	2726679,14
15	992010,41	2726639,27

Перечень координат характерных точек образуемого земельного участка 86:02:0808002:3У2

Номер	X	Y
1	991892,73	2726516,24
2	991896,66	2726566,10
3	991861,65	2726569,15
4	991857,66	2726519,27

Перечень координат характерных точек образуемого земельного участка 86:02:0808002:3У3

Номер	X	Y
1	991907,33	2726700,89
2	991908,59	2726716,97
3	991933,78	2726765,99
4	991917,69	2726774,04
5	991883,26	2726987,54
6	991826,05	2726967,95
7	991818,38	2726950,03
8	991817,81	2726948,60
9	991820,55	2726936,51
10	991869,96	2726719,71
11	991872,11	2727013,70
12	991839,03	2727088,46
13	991880,20	2727128,48
14	991861,29	2727173,39
15	991827,86	2727164,14
16	991846,75	2727106,25
17	991765,29	2727082,13
18	991800,36	2727002,78
19	991806,47	2726993,05
20	991826,24	2726999,32
21	991852,99	2727025,17

Номер	X	Y
22	991850,76	2727031,83
23	991844,12	2727029,56
24	991846,36	2727022,97
25	991981,55	2726671,87
26	991993,09	2726735,87
27	991953,06	2726756,18
28	991930,19	2726711,41
29	992296,31	2727044,87
30	992299,52	2727046,05
31	992299,01	2727047,92
32	992297,45	2727053,66
33	992297,42	2727053,66
34	992287,20	2727057,71
35	992250,49	2727045,52
36	992252,08	2727040,02
37	992254,18	2727032,82
38	992262,56	2727035,20
39	992056,61	2726813,97
40	992070,24	2726877,73
41	992071,72	2726899,62
42	992048,78	2726798,87
43	992324,44	2727038,49
44	992324,47	2727039,51
45	992256,83	2727018,50
46	992250,56	2727039,58
47	992242,85	2727037,06
48	992249,72	2727013,64

Перечень координат характерных точек образуемого
земельного участка 86:02:0808002:661:3У1

Номер	X	Y
1	992401,33	2726631,16
2	992401,50	2726631,48
3	992396,80	2726635,37
4	992253,80	2726752,52
5	992219,00	2726781,03
6	992164,41	2726938,61
7	992162,99	2726939,33
8	992212,41	2726787,75
9	992216,59	2726781,77
10	992250,14	2726754,42
11	992396,30	2726621,46
12	992397,56	2726623,89
13	992215,34	2726772,46
14	992211,49	2726775,61
15	992209,67	2726774,48
16	992209,76	2726774,25
17	992393,59	2726623,68
18	992194,49	2726816,87
19	992152,88	2726944,53

Номер	X	Y
20	992147,78	2726947,24

Перечень координат характерных точек образуемого земельного участка 86:02:0808002:661:ЗУ2

Номер	X	Y
1	992141,70	2726977,79
2	992131,91	2727006,15
3	992127,21	2727004,67
4	992137,34	2726976,35
5	992149,88	2726980,51
6	992144,46	2726996,18
7	992149,59	2726980,41

Перечень координат характерных точек образуемого земельного участка 86:02:0808001:751:ЗУ1

Номер	X	Y
1	992324,47	2727039,51
2	992325,50	2727057,83
3	992321,15	2727070,37
4	992313,27	2727070,82
5	992311,22	2727070,94
6	992296,24	2727071,78
7	992302,06	2727055,06
8	992297,45	2727053,66
9	992299,01	2727047,92
10	992299,52	2727046,05
11	992296,31	2727044,87
12	992262,56	2727035,20
13	992254,18	2727032,82
14	992252,08	2727040,02
15	992250,56	2727039,58
16	992256,83	2727018,50

Перечень координат характерных точек образуемого земельного участка 86:02:0808001:2315:ЗУ1

Номер	X	Y
1	992142,00	2726977,88
2	992137,96	2726990,25
3	992136,72	2726994,04
4	992132,67	2727006,44
5	992131,91	2727006,15
6	992141,70	2726977,79